



VOX
ELECTRONICS

BGR

1003873
Хладилник VOX КК3600F

ИНСТРУКЦИИ ЗА УПОТРЕБА
КОМБИНИРАН ХЛАДИЛНИК - ФРИЗЕР

Съдържание

ПРЕДИ ДА ИЗПОЛЗВАТЕ УРЕДА	2
Общи предупреждения.....	2
Стари и повредени хладилници	4
Предупреждения относно безопасността	4
Монтиране и експлоатация на хладилника	5
Преди да използвате хладилника	5
КОМПОНЕНТИ НА УРЕДА И ОТДЕЛЕНИЯТА.....	6
РАЗЛИЧНИ ФУНКЦИИ И ВЪЗМОЖНОСТИ.....	7
Температурни настройки.....	7
Предупреждения относно температурните настройки	7
Акcesoари	8
Кошница на фризера	8
Хладилен рафт.....	8
Функция за контрол на влажността.....	9
Регулируема врата	9
ПОЧИСТВАНЕ И ПОДДРЪЖКА.....	10
Размразяване	10
Смяна на крушката в хладилника	11
ПОСТАВЯНЕ НА ХРАНИ	12
Хладилна камера	12
Фризерна камера	12
ТРАНСПОРТИРАНЕ И СМЯНА НА МЕСТОПОЛОЖЕНИЕТО.....	16
Смяна на посоката на отваряне на вратата	16
ПРЕДИ ДА СЕ ОБАДИТЕ НА ОТДЕЛА ЗА СЕРВИЗ СЛЕД ПРОДАЖБАТА.....	17
Ако вратата не се отваря и затваря правилно;.....	18
Съвети за пестене на електроенергия	18

РАЗДЕЛ -1 ПРЕДИ ДА ИЗПОЛЗВАТЕ УРЕДА

Общи предупреждения

ВНИМАНИЕ: Не блокирайте вентилационните отвори на уреда или във вградената структура на устройството.

ВНИМАНИЕ: Не използвайте механични устройства или други средства за ускоряване процеса на размразяване, различни от тези препоръчани от производителя.

ВНИМАНИЕ: Не използвайте електрически уреди в отделенията за съхранение на храна, освен ако това не е уред, препоръчан от производителя.

ВНИМАНИЕ: Не повреждайте веригата за хладилен агент.

ВНИМАНИЕ: За да избегнете опасности поради нестабилност на уреда, той трябва да се фиксира в съответствие с инструкциите.

- Ако уредът ви използва R600a като охлаждащ агент, това ще бъде отбелязано върху стикера - бъдете внимателни при транспорт и монтаж, за да не повредите елементите на охладителя. Въпреки, че R600a е екологичен и естествен газ, той може да бъде взривоопасен в случай на течове поради повреда на елементите на охладителя. Хладилникът трябва да бъде далеч от открит пламък или източници на топлина, като проветрявате мястото, където е разположен хладилника.

- Докато позиционирате хладилника, не повреждайте газовата верига на охладителя.

- Не съхранявайте в този уред експлозивни субстанции като аерозолни контейнери с възпламенимо вещество.

- Този уред е предназначен за ползване в домакинството и при подобни приложения като:

- кухненски участъци в магазини, офиси и други среди от жилищен тип

- в хотели, мотели и други жилищни комплекси;
- места, предлагащи легло и закуска;
- за кетеринг и подобни приложения, които не са свързани с търговия на дребно.
- Ако контакта не съвпада с щепсела на уреда, той трябва да бъде сменен от производителя, негов сервизен агент или подобно квалифицирано лице с оглед избягване на опасности.
- Към захранващия кабел на вашия хладилник е свързан специално заземен щепсел. Този щепсел трябва да бъде използван в специално заземен контакт от 16 ампера. Ако в къщата няма такъв контакт, моля нека упълномощен електротехник монтира такъв.
- Този уред може да бъде използван от деца над 8 години и лица с ограничени физически, сензорни или умствени способности или такива без необходимия опит и познания, ако същите са надзиравани или инструктирани относно употребата на уреда по безопасен начин и са наясно със свързаният риск. Децата не трябва да си играят с уреда. Почистването и поддръжката на уреда не бива да се извършва от деца без надзора на възрастен.
- Ако захранващият кабел е повреден, той трябва да бъде сменен от производителя, негови представители по поддръжката, или лица с подобен опит и квалификация, за избягване на рискове.
- Този уред не е предназначен за използване на височини над 2000 м.

Стари и повредени хладилници

- Ако старият ви хладилник има блокировка или ключалка, отстранете я, тъй като децата могат да се заключат от вътрешната страна и да причинят инцидент.
- Старите хладилници и фризери съдържат изолационен материал и хладилен агент с CFC. Ето защо се погрижете да не увреждате околната среда, когато изхвърляте своя стар хладилник.



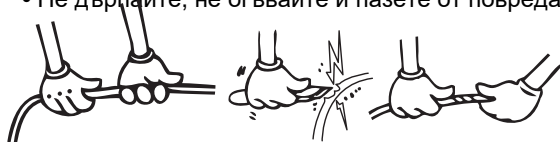
Моля питайте общинските власти относно изхвърлянето на WEEE за целите на повторна употреба, рециклиране или възстановяване.

Забележки:

- Моля, прочетете внимателно инструкциите преди да монтирате или използвате уреда. **Ние не носим отговорност за повреда, поради неправилно използване.**
- Следвайте всички инструкции на устройствата и в ръководството за потребителя и съхранявайте това ръководство на сигурно място, за да разрешите проблеми, които могат да възникнат в бъдеще.
- Това устройство е произведено за употреба в домакинствата и може да се използва само в домашни условия и за тези цели. Не е подходящ за търговска употреба. Такава употреба ще доведе до нарушаване на гаранцията за устройството и нашата компания няма да носи отговорност за понесените загуби.
- Това устройство е предназначено за използване в домове / апартаменти и е подходящо за охлаждане / съхраняване на храни. Не е подходящ за търговска или съвместна употреба и / или съхранение на други вещества, различни от храни. Нашата компания не носи отговорност за загуби в резултат на неправилна употреба.

Предупреждения за безопасност

- Не използвайте повече от един разклонител или удължител.
- Не използвайте повредени, износени или стари щепсели.
- Не дърпайте, не огъвайте и пазете от повреда кабела.



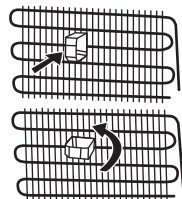
- Този уред е предназначен за употреба от възрастни, не позволявайте на деца да си играят с уреда и не ги оставяйте да се увесват на вратата.
- Не включвайте и не изключвайте от контакта с мокри ръце, за да предотвратите електрически удар!
- Не поставяйте стъклени бутилки или контейнери с напитки във фризерното отделение. Бутилките и контейнерите (кенове) може да експлодират.
- Не поставяйте експлозивни или възпламеними материали във вашия хладилник за ваша безопасност. Поставяйте във фризерното отделение бутилки с питиета с високо алкохолно съдържание вертикално и като ги затваряте плътно.
- Когато вземате лед от фризерното отделение, не го докосвайте, ледът може да причини изгаряния и/или срязвания.

- Не пипайте замразени продукти с мокри ръце! Не яжте сладолед и кубчета лед незабавно след като сте ги извадили от фризерното отделение!
- Не замразявайте повторно замразени продукти, след като сте ги размразили. Това може да причини здравни проблеми като хранително отравяне.
- Не покривайте корпуса или горната страна на хладилника с покривка. Това ще повлияе на характеристиките на хладилника.
- По време на транспорт, фиксирайте аксесоарите в хладилника, за да предотвратите повреждането им.

Монтиране и експлоатация на вашия хладилник

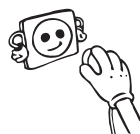
Преди да започнете да използвате своя хладилник, вие трябва да обърнете внимание на следното:

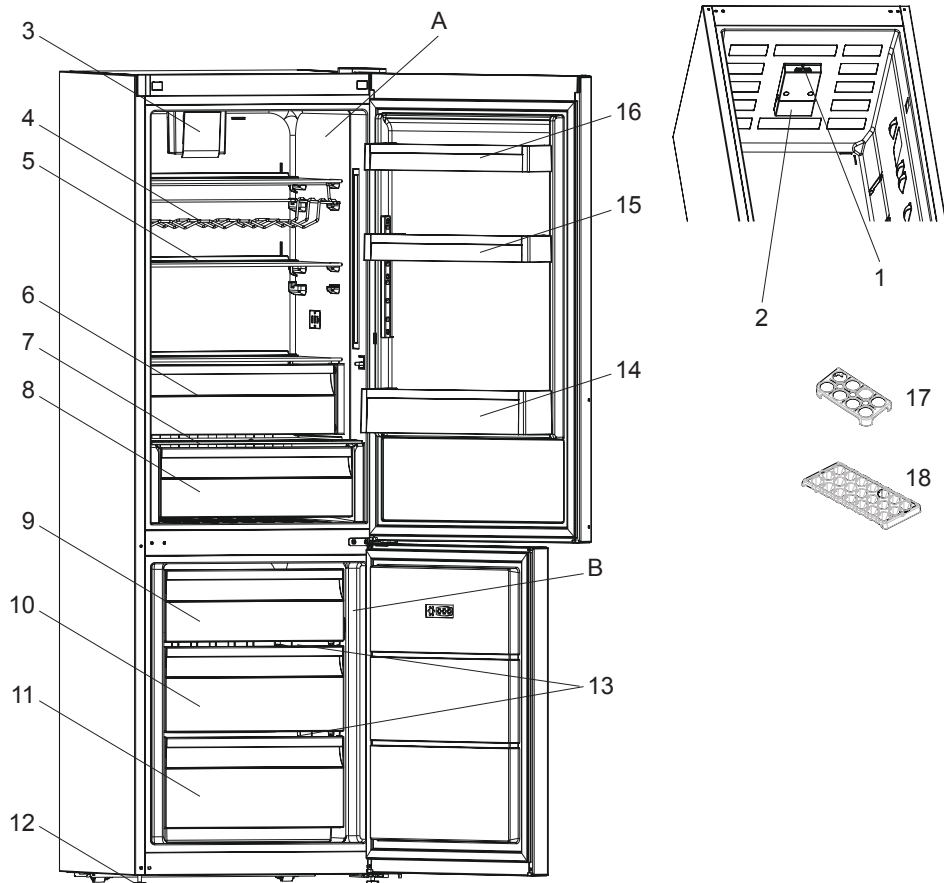
- Работното напрежение за вашия хладилник е 220-240 V при 50Hz.
 - Не носим отговорност за щети в следствие на използване на уреда без заземяване.
 - Поставете хладилника си на място, където няма да бъде изложен на директна слънчева светлина.
- Вашият уред трябва да бъде поне на 50 см от готварски печки, газови фурни и нагревателни уреди, и трябва да бъде поне на 5 см от електрически фурни.
 - Вашият хладилник никога не трябва да бъде използван на открито или да бъде оставян под дъжда.
 - Когато хладилникът бъде поставен до фризер за дълбоко замразяване, между тях трябва да има поне 2 см, за да се предотврати овлажняването на повърхностите им.
- Не поставяйте предмети върху хладилника и го монтирайте така, че да има разстояние от поне 15 см над горната му част.
- Регулируемите предни крака трябва да бъдат регулирани, за да се уверите, че уредът е нивелиран и стабилен. Вие можете да регулирате краката като ги завъртите по часовниковата стрелка (или в обратна посока). Това трябва да бъде направено преди поставянето на храна във хладилника.
- Преди да използвате хладилника, избършете всички вътрешни повърхности и отделения с разтвор на чаена лъжичка сода бикарбонат и топла вода, а след това измийте с чиста вода и подсушете. След почистване поставете обратно всички вани и компоненти.
- Монтирайте пластмасовият дистанционен водач (частта с черни пластини отзад) като го завъртите на 90°, както е показано на фигурата, за да предотвратите докосването на стената от кондензатора.
- Хладилникът трябва да бъде поставен срещу стена със свободно разстояние над 75 мм.



Преди да използвате вашия хладилник и фризер

- При първоначално пускане, или след транспорт, уредът трябва да бъде във вертикална позиция поне 3 часа преди да го включите към мрежата. В противен случай, вие може да повредите компресора.
- Вашият хладилник може да излъчва миризма, когато бъде включен за първи път; миризмата ще изчезне след като той започне да охлажда.





Изображението е информативно и показва различните части и аксесоари в уреда. Някои от частите могат да се различават в зависимост от модела на уреда

A) Хладилно отделение

B) Отделение за замразяване

- 1. Корпус на термостата
- 2. Кръшка и капак
- 3. Turbo fan *
- 4. Рафт за вино *
- 5. Хладилни рафтове
- 6. Отделение за охлаждане *
- 7. Капак на отделението за плодове и зеленчуци
- 8. Секция за пресни плодове и зеленчуци

- 9. Горна кошница на фризера
- 10. Ниска кошница на фризера
- 11. Долна кошница на фризера
- 12. Краче за нивелиране
- 13. Стъклени рафтове на фризера
- 14. Рафт за бутилки
- 15. Регулируем рафт на вратата * / рафт на вратата
- 16. Рафт на вратата
- 17. Поставка на яйца
- 18. Съдове за лед

*За някои модели

Настройки за термостата

Термостатът автоматично регулира температурата в устройството. Можете да регулирате температурата с помощта на регулатор с диапазон от 1 до 5.

Важна забележка: Не завъртайте копчето по-малко от позиция 1, тъй като това ще изключи устройството.

Настройка на термостата:

1- 2: Настройте термостата за краткосрочно съхранение между минималната и средната степен

3 - 4: Настройте термостата за дългосрочно съхранение

на храната средна мощност

5: За съхраняване на пресни храни. След достигане на подходящата температура върнете регулатора в предишното положение

**Предупреждения относно температурните настройки**

• Не се препоръчва хладилникът да работи при външни температури, по-ниски от 10 °

С заради ефективността. • Температурните настройки трябва да бъдат направени съобразно честотата на отваряне на вратата, количеството на съхраняваната храна, външната температура и разположението на хладилника.

• За да сте сигурни, че хладилникът е напълно охладен, след първоначалното му

включване го оставете да работи до 24 часа без прекъсване, в зависимост от външната температура. Докато трае охлаждането не отваряйте вратите и не поставяйте храна вътре.

• Функция за петминутно забавяне се прилага, за да се предотврати повреда на компресора на хладилника при изваждане на щепсела и повторно свързване или при прекъсване на тока. Вашият хладилник ще започне да работи нормално след 5 минути.

• Вашият хладилник е проектиран да работи при интервали на стайна температура, определени в стандартите, в съответствие с класа, посочен на информационни етикети. Не препоръчваме използването на хладилник извън определените температури по отношение на ефективността на охлаждане.

• Този уред е предназначен за използване при стайна температура в диапазона от 16 ° C - 38 ° C.

Климатичен клас	Външна температура °C
T	Между 16 и 43 (°C)
ST	Между 16 и 38 (°C)
N	Между 16 и 32 (°C)
SN	Между 10 и 32 (°C)

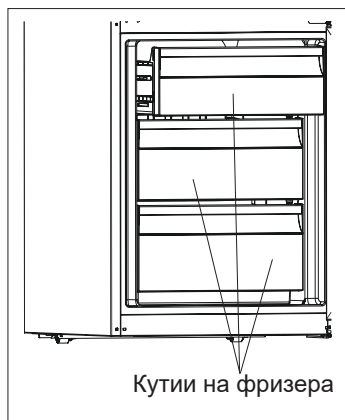
Акcesoари За някои модели

Фризерно отделение Фризерното отделение позволява регулярно съхранение на храни

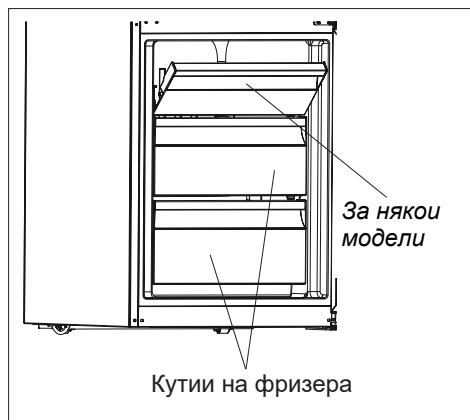
Отстраняване на фризерната вана;

• Издърпайте кутията навън, доколкото е възможно; • Издърпайте предната част на ваната нагоре и навън.! Направете действието в обратен ред, за да я върнете в плъзгащата се секция.

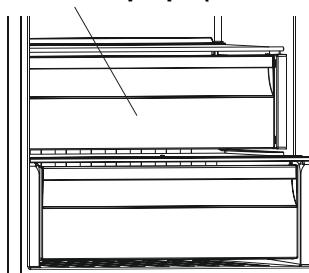
Забележка: Винаги използвайте дръжката на ваната когато я изваждате или поставяте



ор



Хладилен рафт (за някои модели)



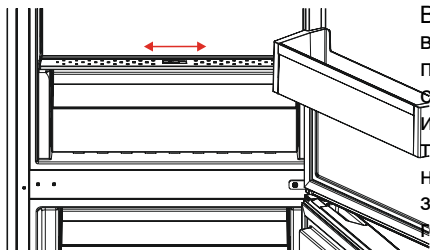
При съхранение на храната в отделението за изстудяване, вместо в хладилното отделение или фризера, свежестта, вкусът и свежият ѝ вид се запазват по-дълго. Ако стелажът за изстудяване се замърси, го извадете и го измийте с вода. (Водата замръзва при 0 °С, но храните, съдържащи сол или захар, се нуждаят от пониски температури на замръзване.) Обикновено отделението за изстудяване се използва за сурова риба, ориз и т.н.

Не поставяйте вътре храни, които искате да замразите или форми за приготвяне на ледени кубчета.

Изваждане на стелаж на отделението за изстудяване

- Издърпайте стелаж на отделението за изстудяване към Вас, като го плъзнете по релсите.
- Издърпайте стелаж на отделението за изстудяване нагоре от релсите, за да го извадите.

Регулатор на влажността

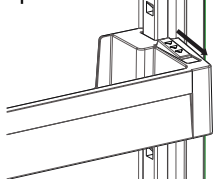


В затворено положение регулаторът на влажността позволява съхранението на пресни плодове и зеленчуци за по-дълъг период. В случай че контейнерът за плодове и зеленчуци е изцяло запълнен, освежителят в предната му част трябва да бъде отворен. По този начин въздухът и нивото на влажност в контейнерите за плодове и зеленчуци ще бъдат контролирани, а срокът на годност на съхраняваните продукти ще се увеличи.

Ако видите следи от конденз върху стъкления стелаж, трябва да поставите регулатора на влажността в отворено положение.

Регулируема врата

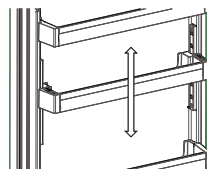
Можете да направите шест различни регулировки на височината, за да получите необходимото пространство за съхранение чрез регулируемата врата. За да промените положението на регулируемия рафт във вратата:



(Фиг. 1)

Хванете долната част на рафта и дръпнете бутоните от страната на рафта на вратата по посока на стрелката (Фигура 1).

Поставете рафта във вратата на необходимата височина, като преместите рафта надолу или нагоре. След като достигнете желаната позиция за рафта във вратата, отпуснете бутоните от страни на рафта на вратата (Фигура 2). Преди да освободите рафта във вратата, плъзнете го нагоре и надолу, за да потвърдите, че рафта е фиксиран.



(Фиг. 2)

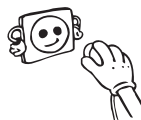
Забележка: Преди да поставите предмети на мобилен рафт във вратата, трябва да държите долния рафт. В противен случай полицата на вратата може да падне от релсите. Възможно е да се повредят рафтовете на вратата или релсите.

Визуални и текстови описания в отделението могат да бъдат разграничават според модела на вашето устройство.

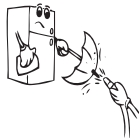
РАЗДЕЛ 4.

ПОЧИСТВАНЕ И ПОДДРЪЖКА

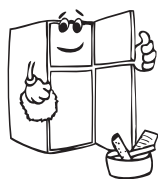
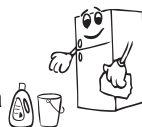
• Уверете се, че сте изключили щепсела от контакта, преди да започнете почистване.



• Моля, не почиствайте уреда чрез поливане с вода отвътре.



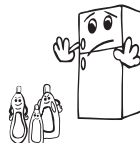
• Можете да избършете вътрешната и външната страна с мека кърпа или гъба с гореща и сапунена вода.



Отстранете отделните части и почистете със сапунена вода. Не мийте в миялната машина.



• Никога не използвайте за почистване запалими, горими вещества, или разтворители, като бензин или киселина.



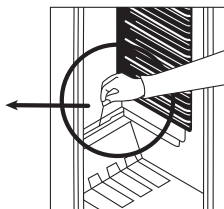
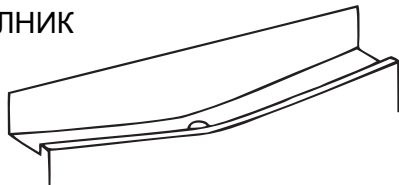
• Трябва да почистите кондензатора с четка поне веднъж на година с оглед спестяване на енергия и повишаване на продуктивността.



Уверете се, че щепселът на хладилника е изключен по време на почистването.

Размразяване

ХЛАДИЛНИК



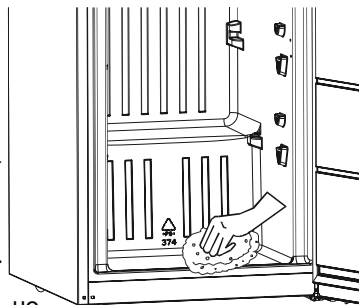
- Размразяването се извършва автоматично по време на работа на хладилника, а изхвърлената вода се събира в отделен съд и автоматично се изпарява.
- Контейнерът за събиране на водата и канала за източване трябва периодично да се почистват, за да се предотврати запушването и събирането на водата на дъното на хладилника.
- Можете също така да налееете 1/2 от водата в отвора, за по-лесно почистване отвътре.

Фризер:

Ледът, който понякога се събира във фризера, трябва да се отстранява от време на време (използвайте пластмасова шпатула). Фризерът трябва да се почиства по същия начин като хладилника, поне два пъти годишно.

За тази цел:

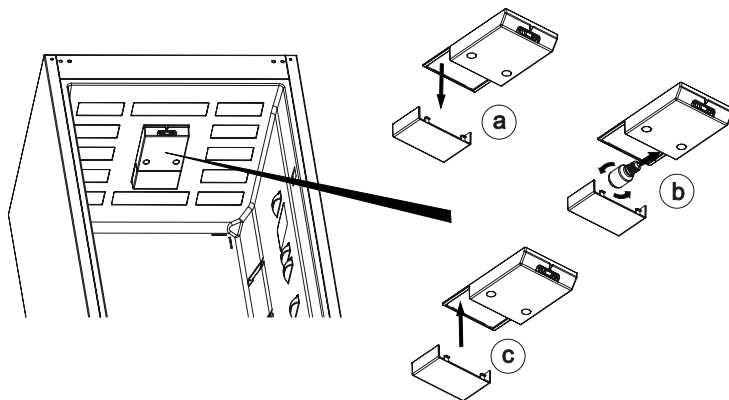
- Ден по-рано поставете термостат в положение "S", за да замразите напълно храната.
- По време на размразяването замразени храни трябва да се поставят в хартиени торбички и да се съхранява на хладно място. Тази хранатрябва да се използва възможно най-скоро.
- Поставете термостата в положение "•" или изключете уреда. Трябва да се отворят вратата, така че фризерът да се размрази напълно.'
- За ускоряване на процеса на размразяване можете да поставите няколко съда с гореща вода във фризера.
- Изсушете вътрешността с гъба или кърпа.
- Когато фризерът е размразен, поставете в него храна, но използвайте тази храна възможно най-скоро.



Смяна на крушката

За да смените крушката в хладилника трябва:

1. Изключете уредът мрежата.
2. Натиснете щипките от страната на предпазното стъкло на крушката и я свалете.
3. Сменете старата крушка с нова, не повече от 15 W. (b)
4. Поставете защитното стъкло и включете устройството след 5 минути.



Подмяна на LED осветление

Ако вашият хладилник има LED осветление, свържете се с центъра за съдействие, тъй като това трябва да се извърши само от оторизиран персонал.

РАЗДЕЛ -5 ПОСТАВЯНЕ НА ХРАНИ

Хладилна камера

- За да намалите влагата и съответното увеличаване на лед, никога не слагайте течности в незатворени съдове в хладилника. Ледът се концентрира в най-студените части на изпарителя и ще изисква по-често размразяване.
- Никога не оставяйте гореща храна в хладилника. Горещата храна трябва да се остави на стайна температура и трябва да се сложи така, че да се осигури адекватна въздушна циркулация в хладилната камера..
- Нищо не трябва да се допира до задната част на хладилника, защото това ще предизвика образуването на лед и пакетите могат да залепнат. Не отваряйте вратата прекалено често.
- Аранжирайте месото и почистената риба (сложени в плик или пластмасови кутии) и ги употребете до 1-2 дни.
- Можете да слагате плодове и зеленчуци в чекмеджето, без да ги пакетирате. По-долу са дадени някои препоръки за съхраняване на храни в хладилното отделение.

БЕЛЕЖКА:Картофи, лук и чесън не трябва да се съхраняват в хладилника

Храна	Продължителност на съхранение:	Място на поставяне в охлаждащото отделение
Плодове и зеленчуци	1 седмица	В отделението за зеленчуци (без да ги увивате в нещо)
Риба и месо	2 – 3 дни	Покрити с полиетиленово фолио или торбичка или в кутия за месо (върху стъклената полица)
Свежо сирене	3 – 4 дни	На специалната полица на вратата
Масло и маргарин	1 седмица	На специалната полица на вратата
Бутилирани продукти, прясно и кисело мляко	Срокът, препоръчан от производителя	На специалната полица на вратата
Яйца	1 месец	На полицата с поставка за яйца
Готвени ястия		На всяка полица

Отделение за дълбоко замразяване

- Можете да използвате отделението за дълбоко замразяване на Вашия хладилник за дълготрайно съхранение на продукти, както и за правене на лед.
- За използване на максимален обем от фризера, поставете стъклените стелажи в горната и средната част. За долната част можете да използвате долната кошница.
- Не поставяйте храни, които тепърва ще бъдат замразявани до вече замразени такива.
- Храната, която ще бъде замразена (месо, кайма, риба и т.н.) трябва да се раздели на порции по такъв начин, че при консумация да се размразява единствено необходимото количество.
- Не замразявайте повторно храна, след като вече е била размразена. Това може да предизвика опасност за здравето Ви, като например хранително отравяне.
- Не поставяйте горещи храни във фризера. Изчакайте докато се охладят.

Възможно е това да предизвика гниене в други замразени храни.

- Когато закупвате замразени храни се уверете, че са били съхранявани при подходящи условия, както и че опаковката не е нарушена.
- При съхранение на замразени храни условията, описани върху опаковката трябва да бъдат спазвани стриктно. В случай че описание липсва, храната трябва да бъде консумирана възможно най-скоро.
- При наличие на овлажняване и лоша миризма в пакета, е възможно замразената храна да не е била съхранявана правилно и да е започнала да се разваля. Не купувайте такива храни!
- Продължителността на съхранение на замразените храни се променя в зависимост от околната температура, честотата на отваряне на вратата, настройките на термостата, видът храна и времето, изминало от момента на нейното закупуване до момента, в който е поставена във фризера. Винаги спазвайте указанията върху опаковката и никога не надвишавайте посочения период на съхранение.
- **Имайте предвид**, че при повторен опит да отворите вратата непосредствено, след като тя е била затворена, тя ще се отвори трудно. Това е напълно нормално. След като достигне състояние на равновесие, вратата ще може да се отвори лесно.

Важно:

- След размразяване храната трябва да бъде сготвена. Ако не премине термична обработка след размразяването си, даден продукт В НИКАКЪВ СЛУЧАЙ не трябва да бъде замразяван повторно!
- Вкусът на някои подправки в готвените ястия (анасон, базилика, кресон, оцет, подправки асорт, джинджифил, чесън, лук, горчица, мащерка, риган, черен пипер и т.н.) може да се засили при по-дълги периоди на съхранение. Поради тази причина при замразяване на храна е препоръчително да добавяте минимални количества подправки, или да добавяте такива, след като храната бъде размразена.
- Периодът за съхранение на храната зависи от използваните мазнини. Подходящите мазнини са маргарин, телешка мазнина, зехтин и масло, а неподходящите – фъстъчено масло и свинска мас.
- Храните в течна форма трябва да бъдат замразявани в пластмасови съдове, а другите видове храна – в пластмасово фолио или полиетиленови пакети.

РАЗПРЕДЕЛЕНИЕ НА ХРАНИ В УРЕДА

Месо и риба	Приготвяне	Максимално време за съхранение (в месеци)
Бифтек	Опаковани във фолио	6-8
	Опаковани във фолио	6-8
Печено телешко	Опаковани във фолио	6-8
Телешки късове	На малки парчета	6-8
Агнешки късове	На малки парчета	4-8
Мляно месо	На пакети, без подправки	1-3
Птичи субпродукти (на малки парчета)	На малки парчета	1-3
Болонска наденица / салам	Трябва да бъде опакована, дори и наденицата да е в черво	
Пилешко и пуешко	Опаковани във фолио	4-6
Гъсше и патешко	Опаковани във фолио	4-6
Еленско, заешко, диво прасе	На порции от по 2.5 кг и филета	6-8
Сладководни риби (Сьомга, Шаран, Сом)	След почистване на вътрешностите и люспите, измийте и подсушете; ако е нужно, отрежете опашката и главата.	2
Бяла риба Лаврак, скат, калкан		4
Тлъсти риби (тон, скумрия, аншоа, пефер)		2-4
Морски дарове	Почистено и в торбички	4-6
Хайвер	В опаковка, алуминиева или пластмасова кутия	2-3
Охлюви	В подсолена вода, алуминиева или пластмасова кутия	3

Забележка: Замразени храни, след пълно размразяване, трябва да бъдат готвени така, както и ако са пресни. Ако не бъдат готвени след размразяване, НЕ ТРЯБВА да се замразяват отново.

РАЗПРЕДЕЛЕНИЕ НА ХРАНИ В УРЕДА

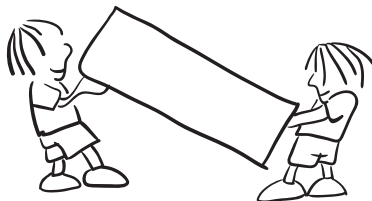
Плодове и зеленчуци	Подготовка	Максимално време за съхранение (в месеци)
Зелен боб и зрял боб	Измийте и нарежете на парчета и сварете във вода	10-13
Зрял боб	Изчистете, измийте и сварете във вода	12
Зеле	Изчистете и сварете във вода	6-8
Морков	Измийте, нарежете на парчета и сварете във вода	12
Пипер	Отрежете дръжките, почистете, нарежете на парчета и сварете във вода	8-10
Спанак	Измийте и сварете във вода	6-9
Карфиол	Разделете листата, нарежете сърцевината на парчета и ги оставете за малко във водата с малко лимонов сок	10-12
Патладжан	Нарежете на кубчета от по 2 см след като сте го измили	10-12
Царевица	Почистете и опаковайте заедно с кочана, или на зърна	12
Ябълки и круши	Обелете и нарежете на филийки	8-10
Кайсии и праскови	Нарежете на парчета и отстранете костилките	4-6
Ягоди и къпини	Измийте и махнете дръжките	8-12
Готвени плодове	Добавете 10% захар в контейнера	12
Сливи, череша,	Измийте и махнете дръжките	8-12

РАЗПРЕДЕЛЕНИЕ НА ХРАНИ В УРЕДА

Млечни продукти	Подготовка	Максимално време за съхранение (в месеци)	Условия за съхранение
Пакети (хомогенизирано) мляко	В собствената си опаковка	2-3	Чисто мляко - в собствената си опаковка
Сирна, без бяло саламурено	На филийки	6-8	Може да бъде оставено в оригиналната си опаковка за краткосрочно съхранение При продължително съхранение, трябва да се завие в фолио
Масло и маргарин	В собствена си опаковка	6	
	Максимално време за съхранение (в месеци)	Време на топене при стайна температура (часове)	Време на топене във фурната (минути)
Хляб	4-6	2-3	4-5 (220-225 °C)
Бисквити	3-6	1-1,5	5-8 (190-200 °C)
тестени изделия	1-3	2-3	5-10 (200-225 °C)
Пай	1-1,5	3-4	5-8 (190-200 °C)
Лиснато тесто	2-3	1-1,5	5-8 (190-200 °C)
Пица	2-3	2-4	15-20 (200 °C)

РАЗДЕЛ 6. ТРАНСПОРТИРАНЕ И СМЯНА НА МЕСТОПОЛОЖЕНИЕТО

- Оригиналната опаковка и полистиреновите уплътнения (PS) могат да се съхраняват за повторно транспортиране (по избор).
- При транспорт, уредът трябва да бъде вързан с широк ремък или здраво въже. Изискванията, дадени върху опаковъчната кутия, трябва да се спазват при транспорт.
- Свалете подвижните части (рафтове, аксесоари, ваничка и др.) или фиксирани с тиксо, за да се избегне движението и повреждането им. *Носете хладилника в изправено положение.*



Смяна на посоката на отваряне на вратата

- Не е възможно да промените посоката на отваряне на вратата, ако дръжките са монтирани от външната лицева страна на вратата.
- Смяна посоката на отваряне на вратата е възможно само при модели без външни дръжки
- Ако посоката на отваряне на вратата на хладилника ви може да се промени, трябва да се свържете с най-близкия оторизиран сервизен център за да се извърши промяната.

РАЗДЕЛ 7.

Ако хладилникът с фризера не работи правилно, това може да е малък проблем, затова проверете следното, преди да се обадите на електротехник, за да спестите време и пари.

Какво да правите, ако уредът не работи;

Проверете, дали:

- Няма захранване
- Главният предпазителът на таблото в дома ви е изключен
- Контактът не е достатъчно мощен. За да проверите това, свържете другото устройство, за което знаете че работи същия контакт.

Какво да правите, ако уредът работи лошо;

Проверете, дали:

- Не сте претоварвали уреда,
- Температурата на хладилника е зададена на MAX.
- Вратата се затваря перфектно,
- Няма прах върху кондензатора,
- Има достатъчно място отзад и отстрани.

Ако вашият хладилник работи прекалено шумно;

Нормален шум

Пукащ шум (пукане на лед):

- По време на автоматично размразяване.
- Когато уредът се охлажда или затопля (поради разширяване на материалите).

Кратко препукване: Получава се когато термостатът включва / изключва компресора.

Шум от компресора:

- нормалният шум от мотора. Този шум означава, че компресорът работи нормално. За кратко, след като се включи, компресорът може да създава по-силен шум.

Шум, подобен на бълбукане и плискане: Този шум се причинява от движението на хладилния агент по тръбите на системата.

Шум, подобен на течаща вода: Нормален шум от течащата вода към изпарителния съд по време на обезскрежаване. Този шум се чува при обезскрежаване.

Шум от продухване: Нормален шум на вентилатора. Този шум може да се чуе в хладилника при нормална работа на системата поради циркулация на въздуха. Ако ръбовете на хладилника, с които вратите влизат в контакт, са топли: През лятото (при горещо време) повърхностите, които са допрени могат да се затоплят, докато компресорът работи. Това е нормално.

Ако в хладилника - фризер се е натрупала влага:

- Храната добре ли е опакована? Съдовете добре ли са изсушени, преди да бъдат прибрани в хладилника?
- Вратите на хладилника отварят ли се прекалено често? При отваряне на вратата, влажността от въздуха в стаята преминава във вътрешността на уреда. Ако степента на влажност на въздуха в стаята е прекалено висока, колкото по-често се отваря вратата, толкова по-бързо хладилникът ще се овлажнява.

Ако вратата не се отваря и затваря правилно;

- Възможно ли е пакети с храна да пречат на вратите да се затварят?
- Вратите на отделенията, стелажите и чекмеджетата поставени ли са правилно?

- Възможно ли е уплътненията на вратите да са повредени или скъсани?
- Хладилникът разположен ли е върху равна повърхност?
- За да спрете напълно устройството, изключете го от контакта (за почистване и когато вратата е отворена)

СЪВЕТИ ЗА ЕНЕРГОСПЕСТЯВАНЕ

1. Монтирайте уреда в хладна, добре проветрива стая, но не изложен на директна слънчева светлина и не в близост до източник на топлина (радиатор, готварска печка и пр.). В противен случай, използвайте изолационна плоскост.
2. Оставете храните и пиететата да се охладят извън уреда преди да ги поставите в него.
3. Когато размразявате замразена храна, поставете я в хладилното отделение. Ниската температура на храната във фризера ще запази хладно хладилното отделение докато трае размразяването. Така това ще доведе до спестяване на енергия. Ако замразените продукти бъдат извадени навън, това ще е пилеене на енергия.
4. Когато поставяте пиетета, те трябва да бъдат покрити. В противен случай влажността в уреда ще се повиши. За това, времето за работа става по-дълго. Освен това покриването на пиетета запазва аромата и вкуса.
5. Опитайте се да не държите вратата отворена за дълъг период от време или да отваряте вратата твърде често, защото топлия въздух ще влезе в отделението и ще доведе до ненужно включване на компресора.
6. Дръжте затворени капациите на всички отделения с различна температура в уреда (контейнер за зеленчуци, охладител и пр.).
7. Гарнитурата на вратата трябва да бъде чиста и гъвкава. Ако уплътненият се износят, трябва да бъдат сменени.
8. Посочената консумация на енергия включва максимално натоварване и използване само на долната кошница на фризера и долни стъклени рафтове.

