

# MÜHLER

## INSTRUCȚIUNI DE UTILIZARE

### Frigider



**Model: S85WF4 / S85WE4**

RO: Vă rugăm să citiți manualul de instrucțiuni înainte de a utiliza aparatul pentru prima dată și să îl păstrați pentru referințe viitoare.



## INSTRUCȚIUNI DE SIGURANȚĂ

În interesul siguranței dumneavoastră și pentru a asigura o utilizare corectă, înainte de a instala și porni aparatul pentru prima dată, citiți cu atenție acest manual de instrucțiuni, inclusiv sfaturile și avertismentele din acesta. Pentru a evita erorile și accidentele inutile, este important să vă asigurați că toate persoanele care utilizează aparatul sunt pe deplin familiarizate cu funcționarea și mecanismele de siguranță ale acestuia. Păstrați aceste instrucțiuni și asigurați-vă că le transmiteți mai departe atunci când mutați sau vindeți aparatul, astfel încât orice persoană care îl folosește să fie informată cu privire la modul de utilizare și la mecanismele de siguranță cu care este echipat.

Pentru siguranța persoanelor și a bunurilor, respectați măsurile de precauție și avertismentele specificate în acest manual de instrucțiuni, deoarece producătorul nu este răspunzător pentru daune în cazul în care această condiție nu este respectată.

### Siguranța copiilor și a persoanelor vulnerabile

- Acest aparat poate fi utilizat de copii cu vârsta de peste 8 ani și de persoane cu capacități fizice, senzoriale sau mentale reduse și de persoane fără experiență și cunoștințe, dacă sunt supravegheate sau instruite în prealabil cu privire la utilizarea în siguranță a aparatului și înțeleg pericolele, de către o persoană responsabilă pentru siguranța lor.
- Copiii cu vârste cuprinse între 3 și 8 ani au voie să introducă și să scoată produse din aparat.
- Copiii trebuie supravegheați, astfel încât să nu se joace cu aparatul.
- Curățarea și întreținerea aparatului nu trebuie efectuate de către copii, cu excepția cazului în care aceștia au peste 8 ani și sunt supravegheați.
- Păstrați materialele de ambalare departe de copii. Există riscul de sufocare!
- Dacă aruncați aparatul, scoateți ștecherul din priză, tăiați cablul (cât mai aproape de aparat) și scoateți ușa pentru a împiedica copiii să intre să se joace, să se blocheze înăuntru sau ca cineva să se electrocuteze.
- În cazul în care aparatul pe care îl folosiți are o încuietoare cu arc pe ușă și pe capacul de închidere, asigurați-vă, înainte de a arunca aparatul, că încuietorea nu funcționează și că nimeni nu se poate bloca în aparat. În acest fel, aparatul nu va deveni o capcană mortală pentru vreun copil.

### Siguranță generală

**⚠ AVERTISMENT!** Păstrați deschiderile de ventilație din carcasa sau structura aparatului libere și fără obstacole.

**⚠ AVERTISMENT!** Nu utilizați dispozitive mecanice sau alte mijloace pentru a accelera procesul de dezghețare, altele decât cele recomandate de producător.

**⚠ AVERTISMENT!** Nu deteriorați circuitul de refrigerant.

**⚠ AVERTISMENT!** Nu utilizați alte aparate electrice (de exemplu, mașini de înghețată) în frigider decât dacă aceste aparate sunt destinate în mod specific de către producător pentru a fi utilizate în acest mod.

**⚠ AVERTISMENT!** Nu atingeți becul lămpii dacă a fost aprins pentru o perioadă lungă de timp, deoarece este posibil ca acesta să se fi încins foarte tare.<sup>1</sup>

**⚠ AVERTISMENT!** Când desfășurați aparatul, asigurați-vă că cablul de alimentare nu se răsuțește sau se deteriorează.

**⚠ AVERTISMENT!** Nu așezați benzi de alimentare sau surse de alimentare portabile pe partea din spate a unității.

- Nu depozitați substanțe explozive în acest aparat, de exemplu aerosoli cu substanțe inflamabile.
- În circuitul de refrigerare al aparatului se află izobutan (R-600a), un gaz natural cu un nivel ridicat de compatibilitate cu mediul înconjurător și care, cu toate acestea, este inflamabil.
- În timpul transportului și al instalării unității, aveți grijă ca niciuna dintre componentele buclei de refrigerant să nu fie deteriorată.
  - evitați să plasați aparatul în apropierea flăcărilor deschise și a surselor de aprindere
  - Aerisiți bine încăperea în care se află aparatul

<sup>1</sup> Dacă există o lampă în compartimentul frigorific.

## FRIGIDER CU CONGELATOR | Instrucțiuni de utilizare

- Este periculos să schimbați specificațiile sau să modificați produsul în vreun fel. Orice deteriorare a cablului poate provoca scurtcircuitarea circuitului, incendii și/sau șocuri electrice.
- Acest aparat este conceput pentru a fi utilizat în casă sau în medii similare, de exemplu:
  - facilități de bucătărie pentru personalul din ateliere, birouri și alte zone de lucru;
  - ferme și pentru oaspeții din hoteluri, moteluri și alte tipuri de cazare;
  - cazare cu mic dejun.
  - catering și alte utilizări necomerciale.

**⚠ AVERTISMENT!** Toate componentele electrice (fișă, cablu de alimentare, compresor etc.) trebuie înlocuite de către un agent de service certificat sau de către personal de service calificat.

**⚠ AVERTISMENT!** Becul furnizat cu acest aparat este unul special care poate fi utilizat numai cu acest aparat. Acest bec special nu poate fi utilizat în corpurile de iluminat pentru iluminatul casnic.<sup>1</sup>

- Cablul de alimentare nu trebuie să fie prelungit.
- Asigurați-vă că ștecherul nu este strivit sau deteriorat prin apăsarea pe partea din spate a aparatului. O fișă strivită sau deteriorată se poate supraîncălzi și poate provoca un incendiu.
- Asigurați-vă că fișa aparatului este ușor accesibilă.
- Nu trageți de cablul de alimentare.
- Dacă priza nu este bine fixată de perete, nu conectați o fișă de aparat în ea. Există riscul de electrocutare sau de incendiu.
- Nu trebuie să utilizați aparatul dacă lampa nu funcționează.
- Acest aparat este greu. Trebuie luate măsuri adecvate atunci când îl deplasați.
- Nu scoateți și nu atingeți obiectele din aparat dacă aveți mâinile ude sau umede, deoarece acest lucru va provoca descumarea pielii sau răniri prin frig.
- Evitați expunerea prelungită a aparatului la lumina directă a soarelui.

### Utilizare zilnică

- Nu așezați obiecte fierbinți pe părțile din plastic ale aparatului.
- Nu așezați produsele alimentare sprijinite direct de peretele din spate.
- Produsele congelate nu trebuie recongelate dacă sunt deja decongelate.<sup>2</sup>
- Depozitați produsele congelate ambalate în conformitate cu instrucțiunile producătorului.<sup>3</sup>
- Trebuie să respectați cu strictețe recomandările de depozitare a produselor ale producătorilor de aparate. Consultați instrucțiunile relevante.
- Nu introduceți băuturi carbogazoase în cameră, deoarece se creează presiune în recipient, ceea ce poate provoca o explozie și, ca urmare, poate deteriora aparatul.<sup>4</sup>
- Acadelele de gheață pot provoca leziuni prin contact cu gheața dacă sunt consumate imediat după ce au fost scoase din aparat.<sup>5</sup>
- Pentru a evita contaminarea produselor alimentare, respectați următoarele instrucțiuni.
- Deschiderea ușii pentru perioade prelungite de timp poate provoca o creștere semnificativă a temperaturii în compartimentele aparatului.
- Curățați în mod regulat suprafețele care pot intra în contact cu produsele alimentare și sistemele de drenaj expuse.
- Curățați rezervoarele de apă dacă nu au fost folosite timp de 48 de ore. Spălați sistemul de trecere a apei care este conectat la conducta principală de apă dacă apa nu a fost golită timp de 5 zile.
- Depozitați carnea și peștele în containere adecvate în frigider pentru a preveni contactul sau scurgerea lor pe alte alimente.
- Compartimentele congelate cu două stele (dacă sunt disponibile în aparat) sunt potrivite pentru depozitarea alimentelor pre-congelate, pentru depozitarea sau prepararea înghețatei și pentru prepararea cuburilor de gheață.
- Compartimentele cu una, două sau trei stele (dacă sunt disponibile în aparat) nu sunt potrivite pentru congelarea produselor alimentare proaspete.
- Dacă aparatul este lăsat inactiv pentru o perioadă lungă de timp, opriți-l, dezghețați-l, curățați-l și uscați-l. Lăsați ușa deschisă pentru a preveni apariția mușcăiului în interior.

<sup>1</sup>Dacă există o lampă în compartimentul frigorific.

<sup>2</sup>Dacă există o cameră de luat vederi.

<sup>3</sup>Dacă există o cameră de luat vederi.

<sup>4</sup>Dacă există o cameră de luat vederi.

<sup>5</sup>Dacă există o cameră de luat vederi.

# FRIGIDER CU CONGELATOR | Instrucțiuni de utilizare

## Curățare și îngrijire

- Înainte de a proceda la curățare, opriți aparatul și scoateți fișa de la rețea.
- Nu curățați aparatul cu obiecte metalice.
- Nu folosiți obiecte ascuțite pentru a îndepărta gheața din aparat. Folosiți o racletă din plastic.<sup>1</sup>
- Verificați în mod regulat dacă există scurgeri în frigider sau dacă există apă de la dezghețare. Dacă este necesar, curățați orificiul de scurgere. Dacă orificiul de scurgere este înfundat, apa se va aduna în partea de jos a aparatului.<sup>1</sup>

## INSTALARE

**Important!** Pentru conectarea la rețeaua electrică, urmați instrucțiunile prezentate în paragrafele relevante din manual.

- Despachetați aparatul și verificați dacă există deteriorări. Nu conectați aparatul la rețeaua electrică dacă este deteriorat. Raportați imediat orice deteriorare la locul de unde l-ați cumpărat. În acest caz, păstrați ambalajul.
- Se recomandă să așteptați cel puțin patru ore înainte de a conecta unitatea pentru a permite uleiului să se întoarcă în compresor.
- În jurul aparatului trebuie să se asigure o circulație adecvată a aerului, deoarece altfel acesta se va supraîncălzi. Pentru a obține o ventilație adecvată, urmați instrucțiunile privind instalarea.
- Ori de câte ori este posibil, trebuie prevăzute distanțieri între perete și produs pentru a evita atingerea sau apucarea părților fierbinți (compresor, condensator) pentru a preveni posibile arsuri.
- Aparatul nu trebuie amplasat în apropierea radiatoarelor sau a aragazurilor.
- Asigurați-vă că ștecherul cablului de alimentare rămâne ușor accesibil după instalarea unității.


## Serviciul


- Toate lucrările electrice care trebuie efectuate pentru întreținerea aparatului trebuie să fie efectuate de un electrician calificat sau de o persoană competentă.
- Acest produs trebuie să fie reparat numai de un centru de service autorizat și trebuie utilizate numai piese de schimb originale.

## Economie de energie

- Nu introduceți alimente fierbinți în aparat;
- Nu împachetați strâns alimentele, deoarece acest lucru împiedică circulația aerului;
- Asigurați-vă că produsele alimentare nu ating peretele din spate al compartimentului (compartimentelor);
- În cazul în care se întrerupe curentul electric, nu deschideți ușa (ușile);
- Nu deschideți frecvent ușa (ușile);
- Nu țineți ușa (ușile) deschisă (deschise) prea mult timp;
- Nu setați termostatul la o temperatură extrem de scăzută;
- Toate accesoriile - sertarele, rafturile și tăvile - trebuie amplasate astfel încât să reducă consumul de energie.

## Protecția mediului

 Acest aparat nu conține gaze care pot deteriora stratul de ozon, nici în circuitul de refrigerare, nici în materialele de izolație. Aparatul nu trebuie să fie eliminat ca deșeu menajer. Spuma izolatoare conține gaze inflamabile: aparatul trebuie eliminat în conformitate cu reglementările care pot fi obținute de la autoritatea locală. Evitați să deteriorați unitatea de refrigerare, în special schimbătorul de căldură.

Materialele utilizate în acest aparat, care sunt marcate cu simbolul , sunt reciclabile.



Acest simbol de pe produs sau de pe ambalaj indică faptul că acest produs nu trebuie tratat ca deșeu menajer. Acesta trebuie dus la un punct de colectare adecvat pentru reciclarea echipamentelor electrice și electronice. Prin eliminarea corectă a acestui produs, veți contribui

<sup>1</sup> Dacă există un compartiment de depozitare pentru produsele proaspete.

## FRIGIDER CU CONGELATOR | Instrucțiuni de utilizare

la prevenirea potențialelor consecințe negative asupra mediului și sănătății umane care ar fi cauzate de tratarea necorespunzătoare a acestui produs ca deșeu. Pentru informații mai detaliate despre reciclarea acestui produs, vă rugăm să contactați primăria locală, compania de colectare a deșeurilor sau magazinul de unde ați achiziționat produsul.

### Materiale de ambalare

Materialele cu acest simbol pot fi reciclate.

Aruncați ambalajele în containerele de deșeuri adecvate pentru a fi reciclate.

### Eliminarea aparatului

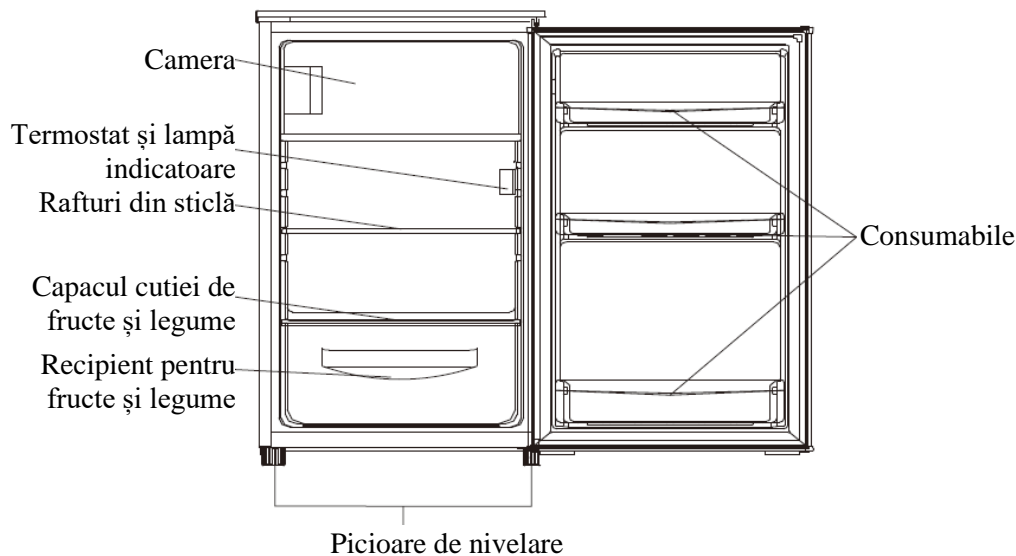
1. Deconectați fișa de la priza de rețea.
2. Tăiați cablul și aruncați-l.



**AVERTISMENT!** În timpul funcționării, întreținerii și eliminării aparatului, rețineți simbolul similar cu cel din stânga, care se află pe partea din spate a aparatului (panoul din spate sau compresorul) și este de culoare galbenă sau portocalie. Acesta este un simbol care avertizează asupra prezenței unui risc de incendiu. Există materiale inflamabile în conductele de refrigerant și compresor.

Montați aparatul astfel încât să fie departe de sursele de aprindere în timpul funcționării, întreținerii și eliminării.

## DESCRIERE



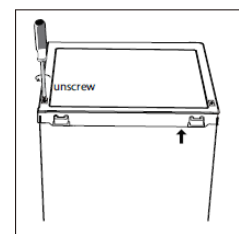
Notă: Cifra de mai sus este doar orientativă. Picioare de nivelare

## INVERSAREA UȘII

**Unelte necesare:** șurubelniță Philips, șurubelniță plată, cheie hexagonală.

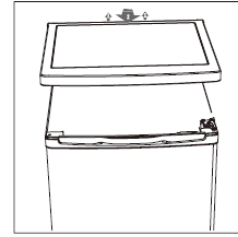
- Asigurați-vă că aparatul este deconectat de la rețea și că este gol.
- Pentru a scoate ușa, aparatul trebuie înclinat spre spate. Trebuie să sprijiniți aparatul pe ceva ferm pentru ca acesta să nu alunece în timpul inversării ușii.
- Toate piesele îndepărtate trebuie să fie păstrate pentru a realiza reînălțarea ușii.
- Nu așezați aparatul complet întins, deoarece acest lucru poate deteriora sistemul de răcire.
- Este mai bine ca două persoane să țină aparatul în timpul asamblării.

1. Îndepărtați cele două șuruburi de pe partea din spate a capacului superior.

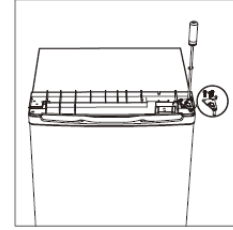


## FRIGIDER CU CONGELATOR | Instrucțiuni de utilizare

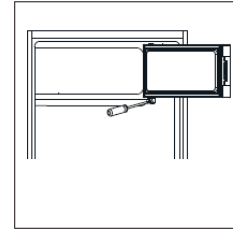
2. Scoateți capacul superior și puneți-l deoparte.



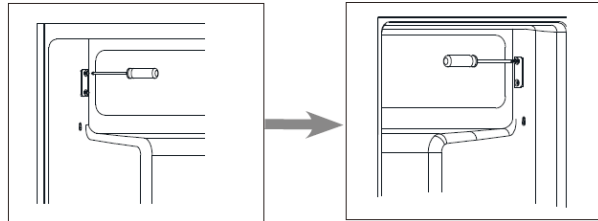
3. Deșurubați balama superioară, apoi scoateți ușa și așezați-o pe un covoraș moale pentru a evita zgârirea.



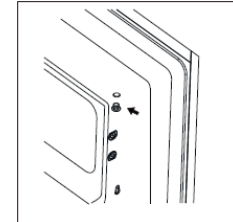
4. Deșurubați balama inferioară a ușii camerei. Apoi scoateți ușa și așezați-o pe un covoraș moale pentru a evita zgârirea.



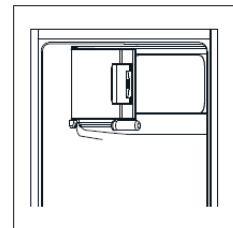
5. Mutați suportul ușii din partea stângă în partea dreaptă.



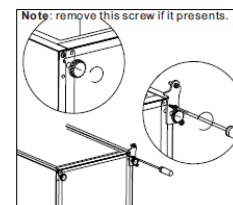
6. Mutați capacul găurii de balama din partea stângă în partea dreaptă.



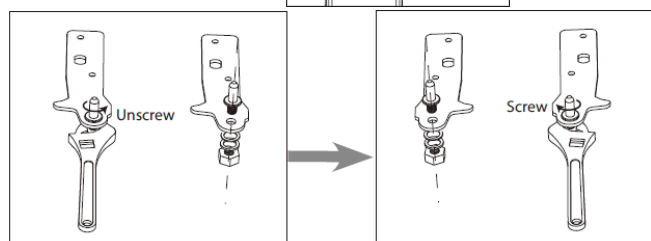
7. Rotiți ușa camerei și introduceți partea cu balama spre stânga. Apoi fixați ușa cu ajutorul balamalei.



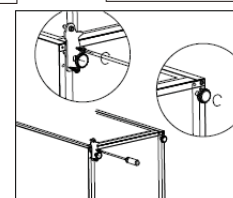
8. Deșurubați balama inferioară. Îndepărtați picioarele de nivelare de pe ambele părți.



9. Deșurubați și scoateți știftul de la balama inferioară, rotiți suportul pe balama și înlocuiți-l.

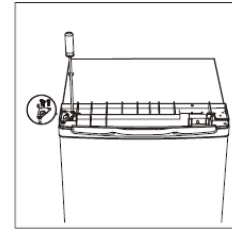


10. Atașați din nou suportul la știftul inferior al suportului. Repoziționați cele două picioare reglabile.

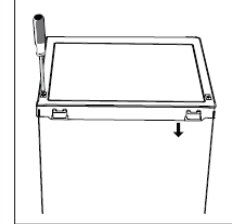


# FRIGIDER CU CONGELATOR | Instrucțiuni de utilizare

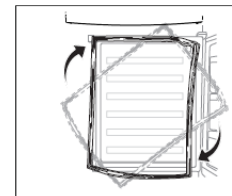
11. Puneți ușa la loc. Asigurați-vă că ușa este aliniată pe orizontală și verticală și că garniturile închid toate părțile înainte de a strânge în cele din urmă balama superioară.



12. Puneți la loc capacul superior și fixați-l cu cele 2 șuruburi din spate.

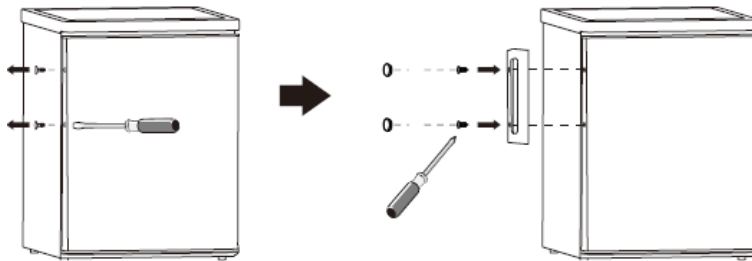


13. Îndepărtați garniturile de pe ușa compartimentului frigiderului și de pe cameră, apoi înlocuiți-le după ce le-ați rotit.



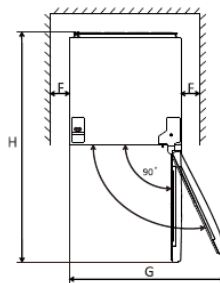
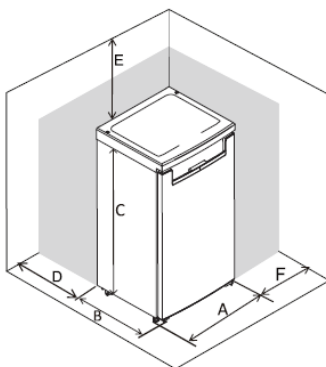
## INSTALARE

**Instalarea unui mâner extern al ușii** (dacă este inclus un mâner extern cu aparatul)



### Cerințe de spațiu

Lăsați suficient spațiu pentru a deschide ușa.



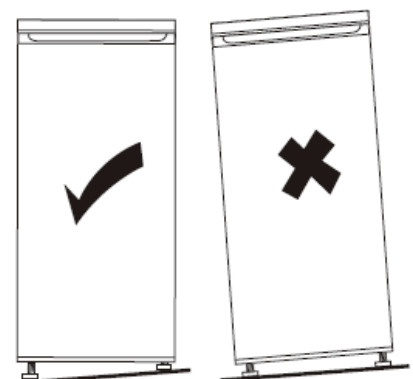
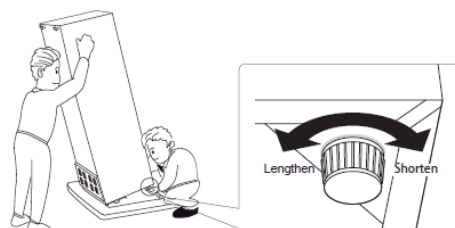
	EF1-16	EF1-14	EF1-162
A	550	500	550
B	580	560	580
C	850	840	850
D	min=50	min=50	min=50
E	min=50	min=50	min=50
F	min=50	min=50	min=50
G	940	855	940
H	1180	1110	1180

Notă: Acest frigider nu este destinat utilizării ca aparat încorporabil.

### Nivelarea instrumentului

Pentru a face acest lucru, reglați cele două picioare de nivelare de pe partea din față a aparatului.

Dacă aparatul nu este la nivel, ușile și garniturile magnetice nu vor funcționa în mod corespunzător.



## Poziționare

Așezați aparatul într-un loc în care temperatura ambientală corespunde clasei climatice, indicată pe plăcuța de identificare a aparatului:  
pentru aparatele de răcire cu aer condiționat:

- climă temperată extinsă: acest frigider este proiectat să funcționeze la temperaturi ambientale cuprinse între 10°C și 32°C; (SN)
- Climat temperat: acest frigider este proiectat pentru a funcționa la temperaturi ambientale cuprinse între 16°C și 32°C; (N)
- climatul subtropical: acest frigider este proiectat să funcționeze la temperaturi ambientale cuprinse între 16°C și 38°C; (ST)
- Climat tropical: acest frigider este proiectat să funcționeze la temperaturi ambientale cuprinse între 16°C și 43°C; (T)

## Locație

Aparatul trebuie montat departe de sursele de căldură, cum ar fi radiatoare, cazane, lumina directă a soarelui etc. Aerul trebuie să poată circula liber în jurul carcasei. Pentru a asigura cele mai bune performanțe ale aparatului, dacă acesta este amplasat sub un obiect suspendat pe perete, distanța minimă dintre partea superioară a carcasei și obiectul suspendat pe perete trebuie să fie de cel puțin 50 mm. În mod ideal, aparatul nu ar trebui să fie poziționat sub obiecte suspendate pe perete. Nivelarea precisă se realizează cu ajutorul unuia sau mai multor picioare reglabile de la baza carcasei. Acest frigider nu este destinat utilizării ca aparat încorporabil.

**⚠️ Atenție!** Trebuie să fie posibilă deconectarea aparatului de la sursa de alimentare. Prin urmare, fișa trebuie să rămână ușor accesibilă după instalarea aparatului.

## Conectarea la electricitate

Înainte de a conecta aparatul la rețeaua electrică, verificați dacă tensiunea și frecvența indicate pe plăcuța de identificare corespund cu cele ale rețelei electrice din locuința dumneavoastră. Acest aparat trebuie să fie legat la pământ! Ștecherul de pe cablul de alimentare este prevăzut cu o priză în acest scop. Dacă priza de rețea din locuința dvs. nu este împământată, conectați aparatul la o priză de pământ separată în conformitate cu reglementările în vigoare, consultând un electrician calificat. Producătorul nu își asumă niciun fel de răspundere în cazul nerespectării cerinței de siguranță de mai sus. Aparatul este conform cu directivele CEE.

## UTILIZARE ZILNICĂ

### Prima utilizare

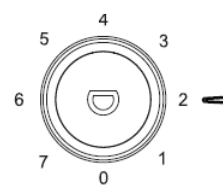
#### Curățarea suprafețelor interne ale frigiderului

Înainte de a utiliza aparatul pentru prima dată, spălați pereții interiori și toate accesoriile interioare cu apă caldă și puțin detergent neutru pentru a îndepărta mirosul tipic de produs nou, apoi uscați bine.

**Important!** Nu utilizați detergenți sau pulberi abrazive, deoarece acestea vor deteriora finisajul pereților.

### Setarea temperaturii

- Introduceți aparatul în priză. Temperatura internă este controlată de un termostat. Există 8 setări. 1 este cea mai înaltă setare de temperatură (cea mai caldă) și 7 este cea mai joasă setare de temperatură (cea mai rece). Când este setat la 0, aparatul este oprit.
- Este posibil ca aparatul să nu funcționeze la temperatura corectă dacă este deosebit de cald sau dacă ușa acestuia este deschisă prea des.



### Utilizare zilnică

Așezați diferitele produse alimentare în diferite compartimente din frigider, conform tabelului de mai jos.

Compartimente frigiderului	Tipul de produse alimentare
Uși și livrări	<ul style="list-style-type: none"><li>• Alimente cu conservanți naturali - gemuri, sucuri, băuturi, condimente.</li><li>• Nu depozitați alimente perisabile.</li></ul>



## FRIGIDER CU CONGELATOR | Instrucțiuni de utilizare

Recipient pentru fructe și legume	<ul style="list-style-type: none"> <li>• Fructele, ierburile verzi și legumele trebuie așezate separat în sertar.</li> <li>• Nu depozitați bananele, ceapa, cartofii, usturoiul în frigider.</li> </ul>
Raftul frigiderului	<ul style="list-style-type: none"> <li>• Produse lactate, ouă;</li> <li>• Alimente care nu trebuie gătite - alimente gata de consum, mezeluri, resturi de mâncare gătită.</li> </ul>
Camera	<ul style="list-style-type: none"> <li>• Alimente pentru depozitare pe termen lung.</li> </ul>

Acest frigider nu este potrivit pentru congelarea produselor alimentare.

### Congelarea produselor proaspete

- Camera este potrivită pentru congelarea produselor alimentare proaspete și pentru depozitarea produselor congelate sau supraînghețate pentru o perioadă lungă de timp.
- Așezați produsele proaspete care urmează să fie congelate în cameră.
- Cantitatea maximă de produse care poate fi congelată timp de 24 de ore este indicată pe eticheta din fabrică.
- Procesul de congelare durează 24 de ore: nu mai plasați alte produse pentru congelare în această perioadă.

### Depozitarea produselor alimentare congelate

Atunci când porniți aparatul pentru prima dată sau după o perioadă îndelungată în care nu a fost utilizat, lăsați aparatul să funcționeze timp de cel puțin 2 ore la cea mai mare putere înainte de a pune produsele în compartiment.

**Important!** În cazul unei dezghețări accidentale, de exemplu dacă alimentarea cu energie electrică este oprită pentru o perioadă mai lungă de timp decât cea indicată în specificațiile tehnice, produsele alimentare dezghețate trebuie consumate rapid sau gătite imediat și apoi recongelate (după gătire).

### Dezghețare

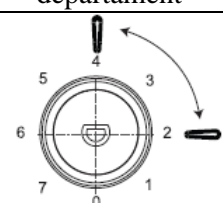
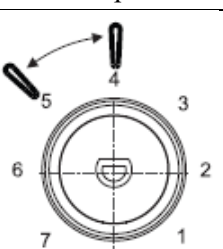
Produsele congelate sau supraînghețate pot fi decongelate în compartimentul frigorific sau la temperatura camerei înainte de utilizare, în funcție de timpul pe care îl aveți la dispoziție pentru această operațiune.

Produsele mici pot fi gătite chiar și congelate, direct din cameră. În acest caz, prepararea lor va dura mai mult timp.

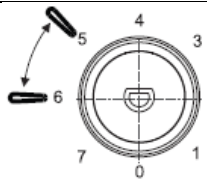
### Cuburi de gheață

În acest aparat pot fi amplasate una sau mai multe forme pentru formarea cuburilor de gheață.

### Recomandare pentru setarea temperaturii

Recomandare pentru setarea temperaturii		
Temperatura aerului	Camera	Refrigerare departament
Vara	/	 <p style="text-align: center;">Setarea 2 până la 4</p>
Normal	/	

## FRIGIDER CU CONGELATOR | Instrucțiuni de utilizare

		Setarea 4 la 5
Iarna	/	
		Setarea 5 până la 6

- Informațiile de mai sus oferă utilizatorilor recomandări pentru setarea temperaturii.

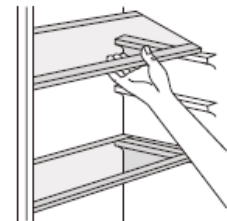
### Impactul asupra stocării alimentelor

- Cu setarea recomandată, cea mai bună perioadă de păstrare la frigider este de cel mult 3 zile.
- Cu configurația recomandată, cea mai bună perioadă de păstrare în cameră este de cel mult 1 lună.
- Timpul optim de păstrare poate fi mai mic atunci când aparatul este utilizat cu alte setări.

### Accesorii

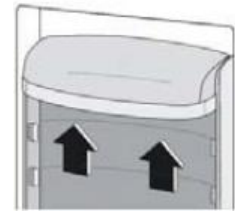
#### Rafturi detașabile

Ghidajele rafturilor sunt amplasate de-a lungul laturilor frigiderului, astfel încât rafturile pot fi aranjate în modul dorit.



#### Poziționarea suporturilor de ușă

Pentru a permite depozitarea produselor ambalate de diferite dimensiuni, rafturile ușilor pot fi amplasate la diferite înălțimi. Pentru a le aranja așa cum doriți, procedați astfel: trageți treptat rafturile în direcția săgeților până când acestea sunt libere, apoi așezați-le în pozițiile dorite.



### Sfaturi utile

Pentru a obține cele mai bune rezultate din congelare, puteți găsi aici câteva sfaturi importante:

- Pregătiți produsele în porții mici pentru a le permite să se răcească rapid și complet, astfel încât să puteți dezgheța apoi doar cantitatea de care aveți nevoie;
- înfășurați produsele în folie de aluminiu sau polietilenă și asigurați-vă că ambalajele sunt bine sigilate;
- nu permiteți ca produsele proaspete, necongelate, să atingă produse care sunt deja congelate, deoarece acest lucru va crește temperatura acestora din urmă;
- alimentele care nu sunt grase se păstrează mai bine și mai mult timp decât cele grase; sarea reduce durata de conservare a produselor;
- Gheața obținută din apă, dacă este consumată imediat după ce a fost scoasă din cameră, poate provoca arsuri de frig pe piele;
- se recomandă să indicați data de congelare pe fiecare ambalaj în parte, astfel încât să o puteți vedea atunci când îl scoateți din cameră;
- se recomandă indicarea datei de congelare pe fiecare ambalaj în parte pentru a ține evidența perioadei de timp în care produsele au fost depozitate în cameră.

### Sfaturi pentru depozitarea produselor congelate

Pentru a profita la maximum de acest aparat, aveți nevoie de:

- verificați dacă produsele alimentare congelate achiziționate sunt depozitate în mod corespunzător la comerciant;
- să ducă produsele alimentare congelate de la magazinul alimentar la cameră în cel mai scurt timp posibil;
- Nu deschideți frecvent ușa și nu o lăsați deschisă mai mult decât este absolut necesar;
- odată decongelate, produsele se strică rapid și nu pot fi recongelate;
- nu depășiți termenul de valabilitate indicat pe ambalajul produsului.

### Sfaturi pentru răcirea produselor alimentare proaspete

Pentru a obține cele mai bune rezultate de la aparat:

- Nu depozitați în frigider alimente fierbinți sau lichide care se evaporă.
- Acoperiți cu un capac sau înfășurați produsele alimentare cu folie de aluminiu, mai ales dacă acestea au o aromă puternică.
- Produse crude (toate tipurile): împachetați-le în pungi de polietilenă și așezați-le pe rafturile de sticlă de deasupra sertarului pentru legume.
- Din motive de siguranță, depozitați produsele doar pentru una sau cel mult două zile.
- Mâncăruri gătite, mâncăruri reci etc. ... trebuie să fie acoperite și pot fi așezate pe orice raft.
- Fructe și legume: acestea trebuie spălate bine și așezate în sertarul special.
- Unt și brânză: acestea trebuie plasate în cutii speciale etanșe sau învelite în folie de aluminiu sau pungi de polietilenă pentru a le proteja cât mai mult posibil de aer.
- Sticle de lapte: acestea trebuie să fie acoperite și depozitate pe raftul de lângă ușă.
- Bananele, cartofii, ceapa și usturoiul, dacă nu sunt ambalate, nu trebuie păstrate în frigider.

### Curățare

Suprafețele interioare ale aparatului, inclusiv accesoriile, trebuie spălate în mod regulat.

**⚠ Atenție!** Aparatul nu trebuie să fie conectat la rețeaua electrică în timpul curățării. Risc de electrocutare! Înainte de a proceda la curățarea aparatului, opriți-l și scoateți ștecherul de la priză sau deconectați întrerupătorul de circuit sau siguranța activată. Nu curățați niciodată aparatul cu un aparat de curățat cu aburi. Umiditatea se poate depune pe componentele electronice și va crea un pericol de șoc! Aburii fierbinți pot deteriora piesele din plastic. Aparatul trebuie să fie uscat înainte de a fi reconectat la sursa de alimentare.

**Important!** Uleiurile esențiale și solvenții organici pot ataca piesele din plastic, de exemplu, sucii de lămâie sau de coajă de portocală, acidul butiric, detergenții care conțin acid acetic.

- Nu permiteți ca astfel de substanțe să intre în contact cu părți ale aparatului.
- Nu utilizați detergenți abrazivi.
- Scoateți alimentele din cameră. Păstrați-o într-un loc răcoros, bine acoperită.
- Opriți aparatul și scoateți fișa din priză de perete sau deconectați întrerupătorul sau siguranța activată.
- Curățați aparatul și accesoriile interioare cu o cârpă și apă caldă. După curățare, ștergeți cu apă proaspătă și uscați bine.
- Când totul este uscat, puteți porni aparatul.

### Dezghețarea camerei

Camera va fi acoperită treptat de îngheț. Acest îngheț trebuie îndepărtat. Nu folosiți niciodată unelte metalice ascuțite pentru a răzui gheața de pe evaporator, deoarece aceasta îl va deteriora. Când gheața devine prea groasă pe pereții interiori, dezghețați complet camera după cum urmează:

- Deconectați fișa de alimentare.
- Scoateți toate produsele depozitate, înfășurați-le în mai multe straturi de ziare și puneți-le într-un loc rece.
- Lăsați ușa deschisă și așezați un recipient adecvat sub aparat pentru a colecta apa de dezghețare.
- După ce dezghețarea este completă, uscați complet pereții interiori.
- Introduceți din nou fișa aparatului în priză pentru a porni din nou aparatul.

### Schimbarea becului

Lampa internă este un bec cu LED. Dacă este necesar să fie înlocuit, contactați un electrician calificat.



### Coduri de eroare

Dacă există o eroare, indicatorul LED va clipi de mai multe ori, după cum se indică în tabelul de mai jos.

## FRIGIDER CU CONGELATOR | Instrucțiuni de utilizare

Motivul	Becul LED intern clipește
Defecțiuni a comutatorului de control al temperaturii	1 dată
Defecțiuni a senzorului de temperatură de dezghețare	2 ori


### DEPANARE

**⚠️ Atenție!** Înainte de a efectua orice operațiune de depanare, opriți alimentarea. Numai un electrician calificat sau o persoană competentă poate repara aparatul pentru a corecta probleme care nu sunt enumerate în aceste instrucțiuni. Important! În timpul funcționării normale, frigiderul va emite sunete/zgomote (care se datorează funcționării compresorului și circulației agentului frigorific).

Probleme	Cauza posibilă	Soluție
	Butonul de control al temperaturii este rotit la "0".	Rotiți butonul la un alt număr pentru a porni unitatea.
Aparatul nu funcționează	Ștecherul cablului de alimentare nu este conectat deloc la o priză sau nu este conectat corespunzător	Conectați puțul de conectare.
	Siguranța este arsă sau deteriorată.	Verificați siguranța, înlocuiți-o dacă este necesar.
	Contactul este deteriorat.	Defecțiunile din rețea trebuie reparate de un electrician.
	Temperatura nu este setată corect.	Căutați în secțiunea "Setarea temperaturii".
Mâncarea este prea fierbinte.	Ușa a fost deschisă de mult timp.	Deschideți ușa atât timp cât este necesar.
	În ultimele 24 de ore, în unitate a fost introdusă o cantitate mare de alimente fierbinți.	Treceți temporar termostatul la o temperatură mai scăzută.
	Aparatul se află în apropierea unei surse de căldură.	Consultați secțiunea privind alegerea locului de instalare.
Aparatul se răcește prea puternic	Temperatura setată este prea scăzută.	Rotiți temporar butonul de control al temperaturii la o temperatură mai ridicată.
	Unitatea nu este la nivel.	Reglați picioarele.
Zgomote neobișnuite	Aparatul atinge peretele sau alte obiecte.	Îndepărtați ușor unitatea.
	O componentă, cum ar fi o țevă din spatele aparatului, atinge o altă parte a aparatului sau un perete.	Dacă este necesar, îndoțiți ușor componenta pentru a o scoate din loc, astfel încât să se deplaseze din drum.
Apă pe podea	Ieșirea de apă este blocată.	Consultați secțiunea "Curățare".
Panoul lateral este fierbinte	Condensatorul se află în panou.	Acest lucru este normal.

#### PRODUTTORE E IMPORTATORE:

Keten LTD.; P.IVA: BG123670208; fl. 7, 39 via Vladimir Vazov, 1836, Sofia, Bulgaria Telefono: +359 2 8691023; Fax: +359 2 8691025; e-mail: sales@keten.bg; www.keten.bg

	<p>Simbolul indică faptul că produsul nu trebuie aruncat împreună cu deșeurile menajere pentru a evita contaminarea mediului și leziunile umane. Du-te cu aparatul la un centru specializat de reciclare pentru aparate electrice.</p>
---	--



**RoHS**

