

# MÜHLER

## INSTRUCȚIUNI DE UTILIZARE

Frigider combinat cu congelator  
Sistem No-Frost



NFC185WF / NFC185WE  
NFC185IF / NFC185IE

RO: Vă rugăm să citiți manualul de instrucțiuni înainte de a utiliza aparatul pentru prima dată și să îl păstrați pentru referințe viitoare.



## INSTRUCȚIUNI DE SIGURANȚĂ

În interesul siguranței dumneavoastră și pentru a asigura o utilizare corectă, înainte de a instala și porni aparatul pentru prima dată, citiți cu atenție acest manual de instrucțiuni, inclusiv sfaturile și avertismentele din acesta. Pentru a evita erorile și accidentele inutile, este important să vă asigurați că toate persoanele care utilizează aparatul sunt pe deplin familiarizate cu funcționarea și mecanismele de siguranță ale acestuia. Păstrați aceste instrucțiuni și asigurați-vă că le transmiteți mai departe atunci când mutați sau vindeți aparatul, astfel încât orice persoană care îl folosește să fie informată cu privire la modul de utilizare și la mecanismele de siguranță cu care este echipat.

Pentru siguranța persoanelor și a bunurilor, respectați măsurile de precauție și avertismentele specificate în acest manual de instrucțiuni, deoarece producătorul nu este răspunzător pentru daune în cazul în care această condiție nu este respectată.

### Siguranța copiilor și a persoanelor vulnerabile

- Acest aparat poate fi utilizat de copii cu vârsta de peste 8 ani și de persoane cu capacități fizice, senzoriale sau mentale reduse și de persoane fără experiență și cunoștințe, dacă sunt supravegheate sau instruite în prealabil cu privire la utilizarea în siguranță a aparatului și înțeleg pericolele, de către o persoană responsabilă pentru siguranța lor.
- Copiii cu vârste cuprinse între 3 și 8 ani au voie să introducă și să scoată produse din aparat.
- Copiii trebuie supravegheați, astfel încât să nu se joace cu aparatul.
- Curățarea și întreținerea aparatului nu trebuie efectuate de către copii, cu excepția cazului în care aceștia au peste 8 ani și sunt supravegheați.
- Păstrați materialele de ambalare departe de copii. Există riscul de sufocare!
- Dacă aruncați aparatul, scoateți ștecherul din priză, tăiați cablul (cât mai aproape posibil de aparat) și scoateți ușa pentru a împiedica copiii să intre să se joace, să se blocheze înăuntru sau ca cineva să se electrocuteze.
- În cazul în care aparatul pe care îl folosiți are o încuietorie cu arc pe ușă și pe capacul de închidere, asigurați-vă, înainte de a arunca aparatul, că încuietoria nu funcționează și că nimeni nu se poate bloca în aparat. În acest fel, aparatul nu va deveni o capcană mortală pentru vreun copil.

### Siguranță generală

**⚠ AVERTISMENT!** Păstrați deschiderile de ventilație din carcasa sau structura aparatului libere și fără obstacole.

**⚠ AVERTISMENT!** Nu utilizați dispozitive mecanice sau alte mijloace pentru a accelera procesul de dezghețare, altele decât cele recomandate de producător.

**⚠ AVERTISMENT!** Nu deteriorați circuitul de refrigerant.

**⚠ AVERTISMENT!** Nu utilizați alte aparate electrice (de exemplu, mașini de înghețată) în frigider decât dacă aceste aparate sunt destinate în mod specific de către producător pentru a fi utilizate în acest mod.

**⚠ AVERTISMENT!** Nu atingeți becul lămpii dacă a fost aprins pentru o perioadă lungă de timp, deoarece este posibil ca acesta să se fi încins foarte tare.<sup>1</sup>

**⚠ AVERTISMENT!** Atunci când desfășurați aparatul, asigurați-vă că cablul de alimentare nu se răsucește sau se deteriorează.

**⚠ AVERTISMENT!** Nu așezați benzi de alimentare sau surse de alimentare portabile pe partea din spate a unității.

- Nu depozitați substanțe explozive în acest aparat, de exemplu aerosoli cu substanțe inflamabile.

<sup>1</sup> Dacă există o lampă în compartimentul frigorific.

## FRIGIDER COMBINAT CU CONGELATOR | Instrucțiuni de utilizare

- În circuitul de refrigerare al aparatului se află izobutan (R-600a), un gaz natural cu un nivel ridicat de compatibilitate cu mediul înconjurător și care, cu toate acestea, este inflamabil.
- În timpul transportului și al instalării unității, aveți grijă ca niciuna dintre componentele buclei de refrigerant să nu fie deteriorată.
  - evitați să plasați aparatul în apropierea flăcărilor deschise și a surselor de aprindere
  - Aerisiți bine încăperea în care se află aparatul
- Este periculos să schimbați specificațiile sau să modificați produsul în vreun fel. Orice deteriorare a cablului poate provoca scurtcircuitarea circuitului, incendii și/sau șocuri electrice.
- Acest aparat este conceput pentru a fi utilizat în casă sau în medii similare, de exemplu:
  - facilități de bucătărie pentru personalul din ateliere, birouri și alte zone de lucru; ferme și pentru oaspeții din hoteluri, moteluri și alte tipuri de cazare;
  - cazare cu mic dejun.
  - catering și alte utilizări necomerciale.

**⚠ AVERTISMENT!** Toate componentele electrice (fișă, cablu de alimentare, compresor etc.) trebuie înlocuite de către un agent de service certificat sau de către personal de service calificat.

**⚠ AVERTISMENT!** Becul furnizat cu acest aparat este unul special care poate fi utilizat numai cu acest aparat. Acest bec special nu poate fi utilizat în corpurile de iluminat pentru iluminatul casnic.<sup>2</sup>

- Cablul de alimentare nu trebuie să fie prelungit.
- Asigurați-vă că ștecherul nu este strivit sau deteriorat prin apăsarea pe partea din spate a aparatului. O fișă strivită sau deteriorată se poate supraîncălzi și poate provoca un incendiu.
- Asigurați-vă că fișa aparatului este ușor accesibilă.
- Nu trageți de cablul de alimentare.
- Dacă priza nu este bine fixată de perete, nu conectați o fișă de aparat în ea. Există riscul de electrocutare sau de incendiu.
- Nu trebuie să utilizați aparatul dacă lampa nu funcționează.
- Acest aparat este greu. Trebuie luate măsuri adecvate atunci când îl deplasați.
- Nu scoateți și nu atingeți articole din compartimentul congelator dacă aveți mâinile ude sau umede, deoarece acest lucru va provoca descuamarea pielii sau răni prin frig.
- Evitați expunerea prelungită a aparatului la lumina directă a soarelui.

### Utilizare zilnică

- Nu așezați obiecte fierbinți pe părțile din plastic ale aparatului.
- Nu așezați produsele alimentare sprijinite direct de peretele din spate.
- Produsele congelate nu trebuie recongelate dacă sunt deja decongelate.<sup>3</sup>
- Depozitați produsele congelate ambalate în conformitate cu instrucțiunile producătorului.<sup>4</sup>
- Trebuie să respectați cu strictețe recomandările de depozitare a produselor ale producătorilor de aparate. Consultați instrucțiunile relevante.
- Nu puneți băuturi carbogazoase în compartimentul congelator, deoarece se creează o presiune în recipient care poate provoca o explozie și, ca urmare, poate deteriora aparatul.<sup>5</sup>
- Acadelele de gheață pot provoca leziuni prin contact cu gheața dacă sunt consumate imediat după ce au fost scoase din aparat.<sup>6</sup>
- Pentru a evita contaminarea produselor alimentare, respectați următoarele instrucțiuni.
- Deschiderea ușii pentru perioade prelungite de timp poate provoca o creștere semnificativă a temperaturii în compartimentele aparatului.
- Curățați în mod regulat suprafețele care pot intra în contact cu produsele alimentare și sistemele de drenaj expuse.

<sup>2</sup>Dacă există o lampă în compartimentul frigorific.

<sup>3</sup> În cazul în care există o cameră de congelare.

<sup>4</sup> În cazul în care există o cameră de congelare.

<sup>5</sup> În cazul în care există o cameră de congelare.

<sup>6</sup> În cazul în care există o cameră de congelare.

## FRIGIDER COMBINAT CU CONGELATOR | Instrucțiuni de utilizare

- Curățați rezervoarele de apă dacă nu au fost folosite timp de 48 de ore. Spălați sistemul de trecere a apei care este conectat la conducta principală de apă dacă apa nu a fost golită timp de 5 zile.
- Depozitați carnea și peștele în containere adecvate în frigider pentru a preveni contactul sau scurgerea lor pe alte alimente.
- Compartimentele congelate cu două stele (dacă sunt disponibile în aparat) sunt potrivite pentru depozitarea alimentelor pre-congelate, pentru depozitarea sau prepararea înghețatei și pentru prepararea cuburilor de gheață.
- Compartimentele cu una, două sau trei stele (dacă sunt disponibile în aparat) nu sunt potrivite pentru congelarea produselor alimentare proaspete.
- Dacă aparatul este lăsat inactiv pentru o perioadă lungă de timp, opriți-l, dezghețați-l, curățați-l și uscați-l. Lăsați ușa deschisă pentru a preveni apariția mucegaiului în interior.

### Curățare și îngrijire

- Înainte de a proceda la curățare, opriți aparatul și scoateți fișa de la rețea.
- Nu curățați aparatul cu obiecte metalice.
- Nu folosiți obiecte ascuțite pentru a îndepărta gheața din aparat. Folosiți o racletă din plastic.<sup>7</sup>
- Verificați în mod regulat dacă există scurgeri în frigider sau dacă există apă de la dezghețare. Dacă este necesar, curățați orificiul de scurgere. Dacă orificiul de scurgere este înfundat, apa se va aduna în partea de jos a aparatului.<sup>8</sup>

### Instalare

**Important!** Pentru conectarea la rețeaua electrică, urmați instrucțiunile prezentate în paragrafele relevante din manual.

- Despachetați aparatul și verificați dacă există deteriorări. Nu conectați aparatul la rețeaua electrică dacă este deteriorat. Raportați imediat orice deteriorare la locul de unde l-ați cumpărat. În acest caz, păstrați ambalajul.
- Se recomandă să așteptați cel puțin patru ore înainte de a conecta unitatea pentru a permite uleiului să se întoarcă în compresor.
- În jurul aparatului trebuie să se asigure o circulație adecvată a aerului, în caz contrar acesta se va supraîncălzi. Pentru a obține o ventilație adecvată, urmați instrucțiunile privind instalarea.
- Ori de câte ori este posibil, trebuie prevăzute distanțieri între perete și produs pentru a evita atingerea sau apucarea părților fierbinți (compresor, condensator) pentru a preveni posibile arsuri.
- Aparatul nu trebuie amplasat în apropierea radiatoarelor sau a aragazurilor.
- Asigurați-vă că ștecherul cablului de alimentare rămâne ușor accesibil după instalarea unității.

### Serviciul

- Toate lucrările electrice care trebuie efectuate pentru întreținerea aparatului trebuie să fie efectuate de un electrician calificat sau de o persoană competentă.
- Acest produs trebuie să fie reparat numai de un centru de service autorizat și trebuie utilizate numai piese de schimb originale.

### Economie de energie

- Nu introduceți alimente fierbinți în aparat;
- Nu împachetați strâns alimentele, deoarece acest lucru împiedică circulația aerului;
- Asigurați-vă că produsele alimentare nu ating peretele din spate al compartimentului (compartimentelor);
- Dacă se întrerupe curentul electric, nu deschideți ușa (ușile);
- Nu deschideți frecvent ușa (ușile);


<sup>7</sup> În cazul în care există o cameră de congelare.


<sup>8</sup> Dacă există un compartiment de depozitare pentru produsele proaspete.

## FRIGIDER COMBINAT CU CONGELATOR | Instrucțiuni de utilizare

- Nu țineți ușa (ușile) deschisă (deschise) prea mult timp;
- Nu setați termostatul la o temperatură extrem de scăzută;
- Toate accesoriile - sertarele, rafturile și tăvile - trebuie amplasate astfel încât să reducă consumul de energie.

### Protecția mediului

 Acest aparat nu conține gaze care pot deteriora stratul de ozon, nici în circuitul de refrigerare, nici în materialele de izolație. Aparatul nu trebuie să fie eliminat ca deșeu menajer. Spuma izolatoare conține gaze inflamabile: aparatul trebuie eliminat în conformitate cu reglementările care pot fi obținute de la autoritatea locală. Evitați să deteriorați unitatea de refrigerare, în special schimbătorul de căldură.

Materialele utilizate în acest aparat, care sunt marcate cu simbolul , sunt reciclabile.



Acest simbol de pe produs sau de pe ambalaj indică faptul că acest produs nu trebuie tratat ca deșeu menajer. Acesta trebuie dus la un punct de colectare adecvat pentru reciclarea echipamentelor electrice și electronice. Prin eliminarea corectă a acestui produs, veți contribui la prevenirea potențialelor consecințe negative asupra mediului și sănătății umane care ar fi cauzate de tratarea necorespunzătoare a acestui produs ca deșeu. Pentru informații mai detaliate despre reciclarea acestui produs, vă rugăm să contactați primăria locală, compania de colectare a deșeurilor sau magazinul de unde ați achiziționat produsul.

### Materiale de ambalare

Materialele cu acest simbol pot fi reciclate.

Aruncați ambalajele în containerele de deșeuri adecvate pentru a fi reciclate.

### Eliminarea aparatului

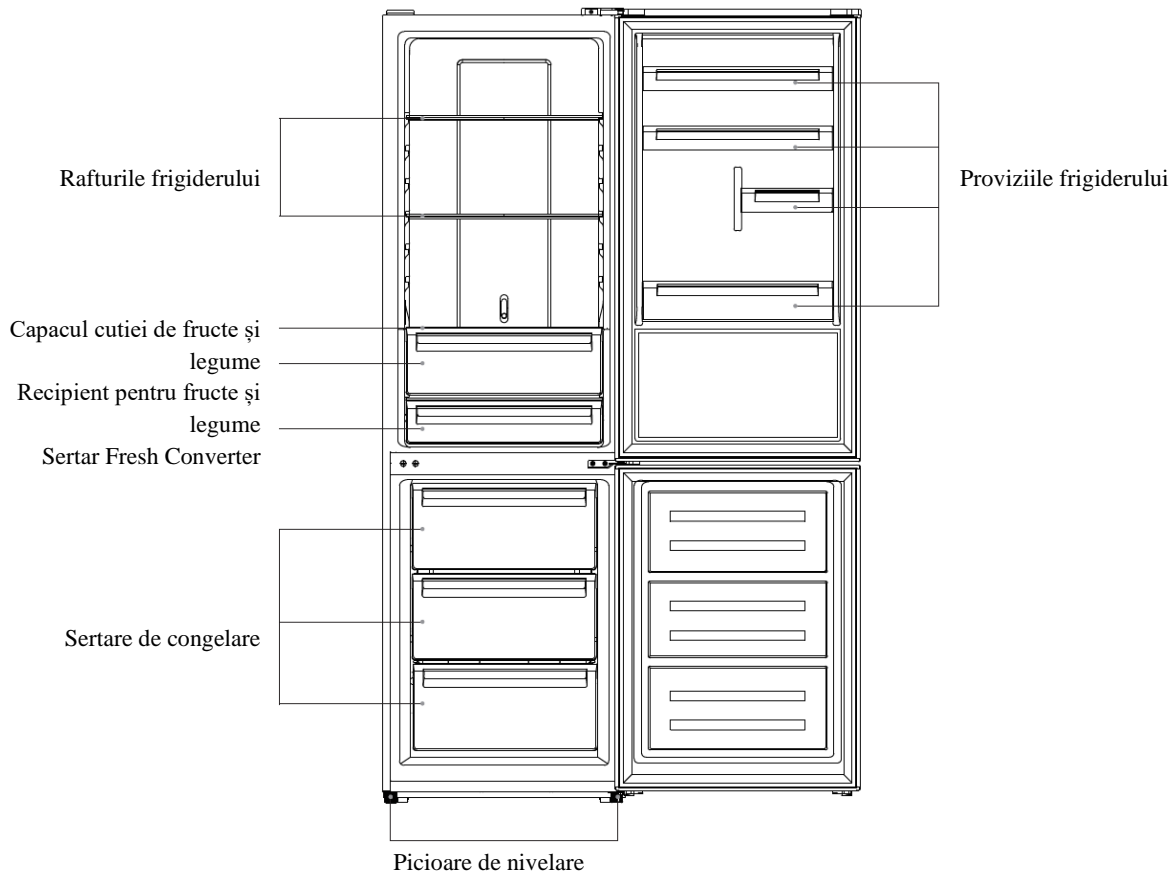
1. Deconectați fișa de la priza de rețea.
2. Tăiați cablul și aruncați-l.



**AVERTISMENT!** În timpul funcționării, întreținerii și eliminării aparatului, rețineți simbolul similar cu cel din stânga, care se află pe partea din spate a aparatului (panoul din spate sau compresorul) și este de culoare galbenă sau portocalie. Acesta este un simbol care avertizează asupra prezenței unui risc de incendiu. Există materiale inflamabile în conductele de refrigerant și compresor.

Montați aparatul astfel încât să fie departe de sursele de aprindere în timpul funcționării, întreținerii și eliminării.

## DESCRIERE



Notă: Cifra de mai sus este doar orientativă. Picioare de nivelare

## INSTALARE

### Cerințe de spațiu

- Alegeți o locație fără expunere directă la soare;
- Alegeți o locație cu suficient spațiu pentru a deschide ușor ușa frigiderului;
- Alegeți un loc cu o podea plană (sau aproape plană);
- Lăsați suficient spațiu pentru a monta frigiderul pe o suprafață plană;
- Lăsați spațiu liber în stânga, în dreapta, în spate și în partea superioară atunci când instalați frigiderul. Acest lucru va reduce consumul de energie și vă va scădea facturile de electricitate.
- Lăsați o distanță de cel puțin 50 mm de la ambele părți și de la spate până la perete.

### Poziționare

Instalați aparatul într-un loc în care temperatura ambientală corespunde clasei climatice indicate pe plăcuța de identificare a aparatului: pentru frigider clasificate din punct de vedere climatic:

- climă temperată extinsă: acest frigider este proiectat să funcționeze la temperaturi ambientale cuprinse între 10°C și 32°C; (SN)

- Climat temperat: acest frigider este proiectat pentru a funcționa la temperaturi ambientale cuprinse între 16°C și 32°C; (N)

## FRIGIDER COMBINAT CU CONGELATOR | Instrucțiuni de utilizare

- climatul subtropical: acest frigider este proiectat să funcționeze la temperaturi ambientale cuprinse între 16°C și 38°C; (ST)
- Climat tropical: acest frigider este proiectat să funcționeze la temperaturi ambientale cuprinse între 16°C și 43°C; (T)

### Locație

Aparatul trebuie montat departe de sursele de căldură, cum ar fi radiatoare, cazane, lumina directă a soarelui etc. Aerul trebuie să poată circula liber în jurul carcasei. Pentru a asigura cele mai bune performanțe ale aparatului, dacă acesta este amplasat sub un obiect suspendat pe perete, distanța minimă dintre partea superioară a carcasei și obiectul suspendat pe perete trebuie să fie de cel puțin 50 mm. În mod ideal, aparatul nu ar trebui să fie poziționat sub obiecte suspendate pe perete. Nivelarea precisă se realizează cu ajutorul unuia sau mai multor picioare reglabile de la baza carcasei.

Acest frigider nu este destinat utilizării ca aparat încorporabil.

**⚠Atenție!** Trebuie să fie posibilă deconectarea aparatului de la sursa de alimentare. Prin urmare, fișa trebuie să rămână ușor accesibilă după instalarea aparatului.

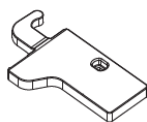
### Conectarea la electricitate

Înainte de a conecta aparatul la rețeaua electrică, verificați dacă tensiunea și frecvența indicate pe plăcuța de identificare corespund cu cele ale rețelei electrice din locuința dumneavoastră. Acest aparat trebuie să fie legat la pământ! Ștecherul de pe cablul de alimentare este prevăzut cu o priză în acest scop. Dacă priza de rețea din locuință nu este împământată, conectați aparatul la o împământare separată în conformitate cu reglementările în vigoare. Consultați un electrician calificat. Producătorul nu este responsabil dacă nu sunt respectate precauțiile de mai sus. Aparatul este conform cu directivele CEE.

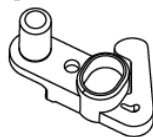
### Inversarea ușii

Înainte de a întoarce ușa, pregătiți următoarele unelte și materiale: o șurubelniță dreaptă, o șurubelniță Phillips, o cheie și componentele din punge de polietilenă:

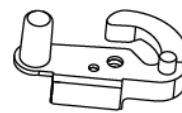
Capacul balamalei ușii stânga - 1 buc.



Mecanismul de închidere stânga al ușii superioare - 1 buc.

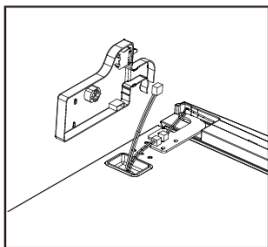
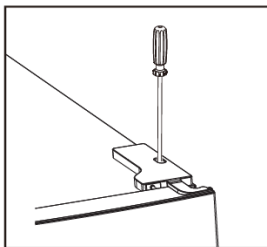


Închide ușa inferioară stânga - 1 buc.

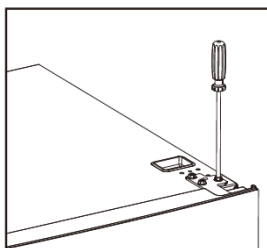


1. Deșurubați capacul balamalei superioare și deconectați conectorii întrerupătorului și cablurile ușii.

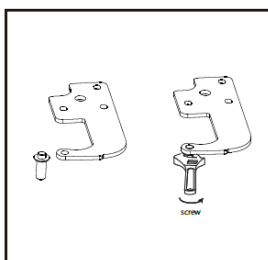
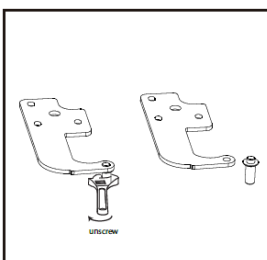
## FRIGIDER COMBINAT CU CONGELATOR | Instrucțiuni de utilizare



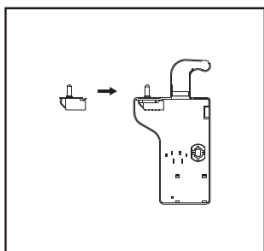
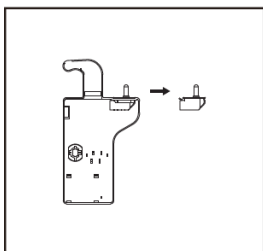
2. Deșurubați balama superioară.



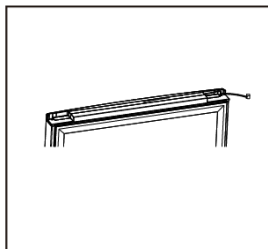
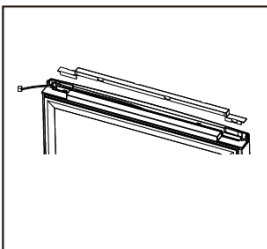
3. Scoateți știftul cu o șurubelniță și rotiți suportul balamalei. Apoi înlocuiți știftul pe suportul balamalei.



4. Mutați întrerupătorul de ușă de pe capacul balamalei din dreapta pe cel din stânga din geanta de accesorii.

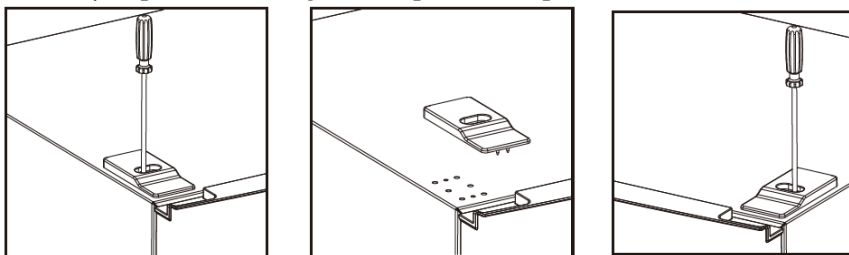


5. Scoateți capacul din partea superioară a ușii superioare și mutați cablurile din partea dreaptă în partea stângă, apoi reinstalați capacul.

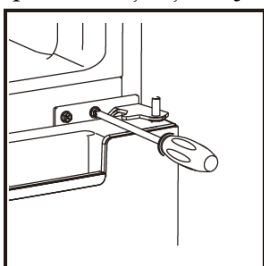




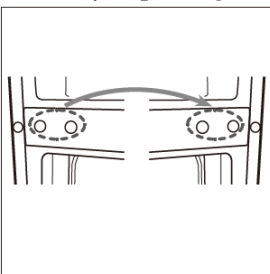
6. Mutați capacul din stânga sus în partea dreaptă.



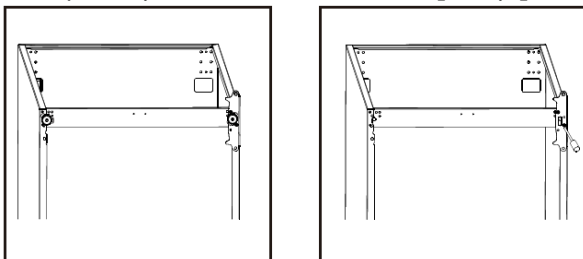
7. Îndepărtați ușa de sus, scoateți șurubul de la balama din mijloc cu ajutorul șurubelniței Phillips și apoi scoateți ușa de jos.



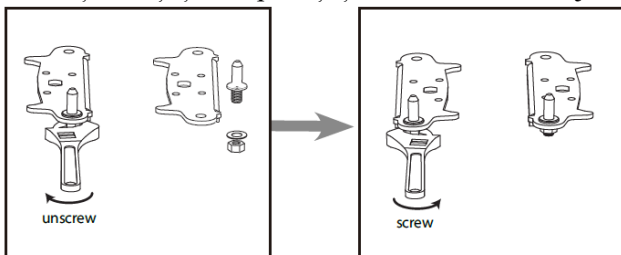
8. Mutați capacul găurii de balama din partea stângă în partea dreaptă.



9. Deșurubați balama inferioară. Îndepărtați picioarele de nivelare de pe ambele părți.

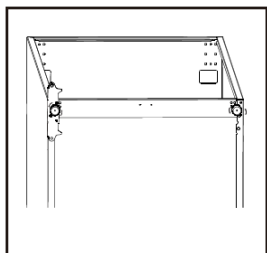
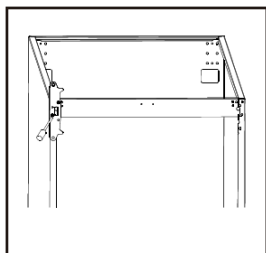


10. Deșurubați și îndepărtați știftul de balama de jos, întoarceți suportul și înlocuiți-l.

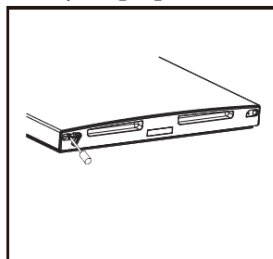
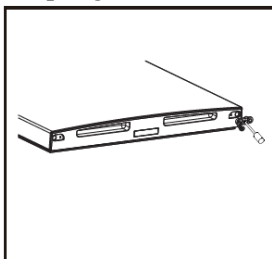


## FRIGIDER COMBINAT CU CONGELATOR | Instrucțiuni de utilizare

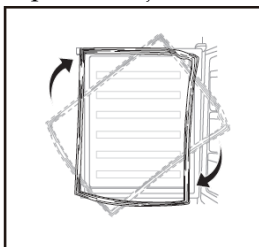
11. Atașați din nou suportul la știftul inferior al suportului. 12. Puneți la loc cele două picioare reglabile.



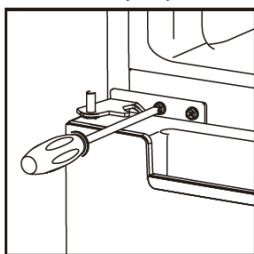
12. Îndepărtați închizătoarele de pe partea inferioară a ușilor de sus și de jos, apoi luați închizători noi din punga de accesorii și instalați-le pe partea stângă.



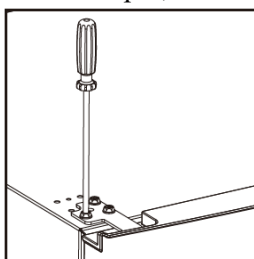
13. Îndepărtați garniturile de la ușa compartimentului frigider și de la congelator, apoi puneți-le la loc după ce le-ați întors.



14. Instalați ușa inferioară prin reglarea și fixarea balamalei din mijloc pe carcasa.

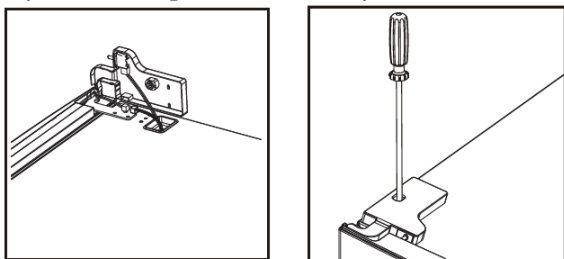


15. Reinstalați ușa superioară, centrând ușa cu carcasa, astfel încât garnitura ușii să etanșeze corect carcasa. Apoi, conectați ușa la carcasă cu balama superioară bine fixată.

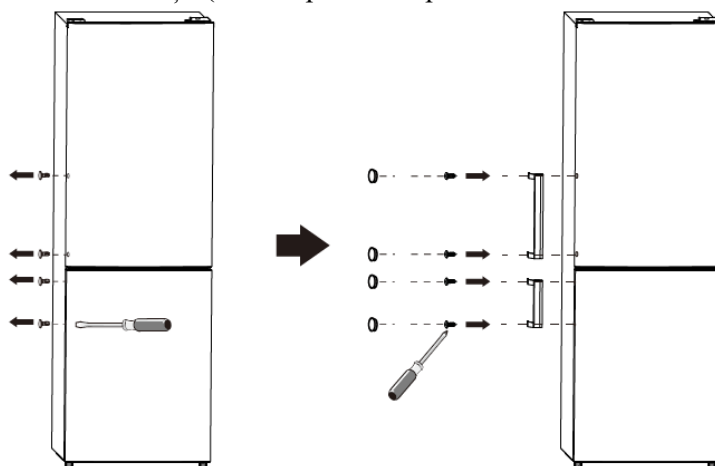


## FRIGIDER COMBINAT CU CONGELATOR | Instrucțiuni de utilizare

16. Conectați cablurile de la ușa și de la carcasă. Apoi reinstalați capacul balamalei. Înainte de înșurubarea capacului, conectați terminalele comutatorului ușii.

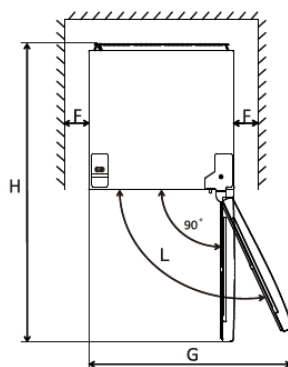
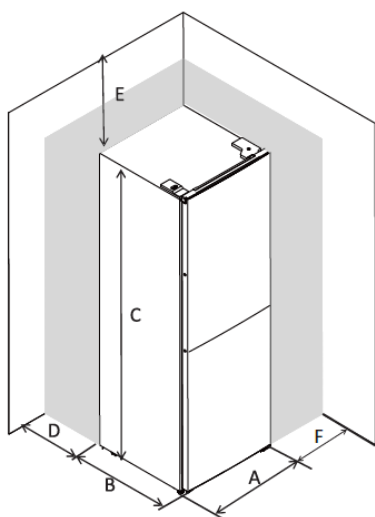


**Instalarea unui mâner extern al ușii** (dacă în pachetul aparatului este inclus un mâner extern)



### Cerințe de spațiu

- Lăsați suficient spațiu pentru a deschide ușa.
- Lăsați o distanță de cel puțin 50 mm de la ambele părți și de la spate până la perete.

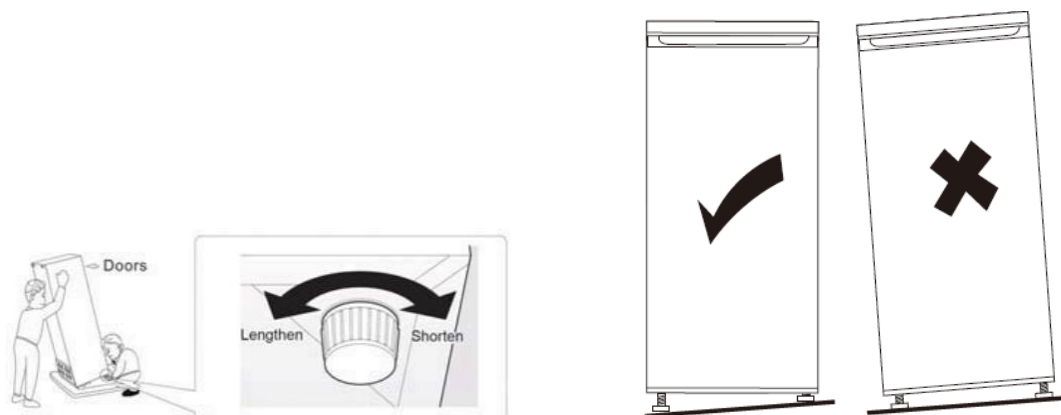


|   | NFC180WF<br>NFC180IF |
|---|----------------------|
| A | 600                  |
| B | 685                  |
| C | 1850                 |
| D | min=50               |
| E | min=50               |
| F | min=50               |
| G | 1200                 |
| H | 1285                 |
| L | 135°                 |

### Nivelarea instrumentului

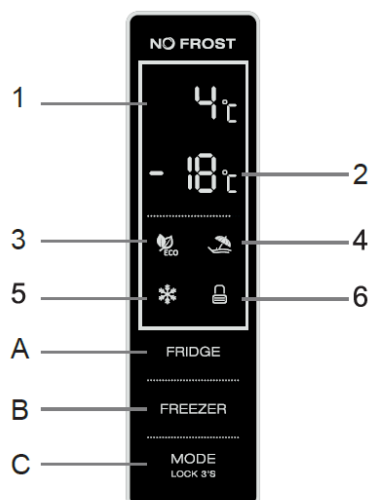
## FRIGIDER COMBINAT CU CONGELATOR | Instrucțiuni de utilizare

Pentru a face acest lucru, reglați cele două picioare de nivelare de pe partea din față a aparatului. Dacă unitatea nu este la nivel, ușile și garniturile magnetice nu vor funcționa în mod corespunzător.



### INTERFAȚA CU UTILIZATORUL

#### Utilizarea panoului de control



#### 1.1 Funcțiile butoanelor (A, B și C)

|                          |                                                                                                                                                                                                                                                                                                                   |
|--------------------------|-------------------------------------------------------------------------------------------------------------------------------------------------------------------------------------------------------------------------------------------------------------------------------------------------------------------|
| <b>FRIDGE</b>            | : Controlul temperaturii compartimentului frigorific. Acest buton este activ în modul definit de utilizator și în modul SUPER. Nu este activ în modul ECO și în modul VACANȚĂ. Apăsați acest buton pentru a selecta temperatura frigiderului.                                                                     |
| <b>FREEZER</b>           | : Controlul temperaturii camerei de congelare<br>Acest buton este activ în modul definit de utilizator și în modul VACANȚĂ. Nu este activ în modurile ECO și SUPER. Apăsați acest buton pentru a selecta temperatura congelatorului.                                                                              |
| <b>MODE<br/>LOCK 3'S</b> | : Selectați modul de funcționare / Blocare / Deblocare. Țineți apăsat butonul timp de 3 secunde pentru a bloca sau debloca panoul de control. În starea "Deblocat", puteți apăsa scurt acest buton pentru a selecta modul de funcționare (modul ECO / modul VACAȚIE / modul SUPER / modul definit de utilizator). |

## Afișaj (1 și 2)

- 1) Afișarea temperaturii setate a compartimentului frigorific  
Temperatura setată a compartimentului frigorific va fi afișată aici.  
Dacă aici este afișat E0, E1, E2, E3, E5, contactați serviciul de asistență tehnică.
- 2) Afișarea punctului de setare a temperaturii congelatorului  
Punctul de setare a temperaturii congelatorului va fi afișat aici.

## Indicatori (3, 4, 5 și 6)

- 3) Indicatorul modului ECO  
Acest indicator este aprins atunci când este selectat modul ECO.
- 4) Indicatorul modului VACATION  
Acest indicator se aprinde atunci când este selectat modul VACANȚĂ.
- 5) Indicatorul modului SUPER  
Acest indicator se aprinde atunci când este selectat modul SUPER.
- 6) Indicator de blocare/deblocare a panoului  
Acest indicator este aprins atunci când panoul de control este blocat.

## 2. Descrierea butoanelor

### 2.1. Funcție și aspect

- Panoul de control se aprinde complet timp de 3 secunde înainte de a se stinge. Butoanele pot fi apoi acționate.
- Înainte de a utiliza un buton, asigurați-vă că panoul de control este în stare deblocată.
- Când este blocat, indicatorul de blocare va clipi timp de 3 secunde când apăsați oricare dintre butoane, dar acestea nu vor funcționa.
- Panoul de control se va bloca la 25 de secunde după ultima apăsare a butonului.
- Panoul de control se va opri complet la 2 minute după ultima apăsare a butonului.
- Panoul se va aprinde atunci când se deschide ușa compartimentului frigorific.
- Panoul se va aprinde atunci când unul dintre butoanele funcționale este apăsat scurt.
- Se va auzi un semnal sonor scurt de fiecare dată când se apasă un buton.



### 2.2 Reglarea temperaturii compartimentului de refrigerare

- În modul definit de utilizator sau în modul SUPER, apăsând butonul **FRIDGE** de mai multe ori consecutiv, se afișează temperaturile pe care le puteți seta, de la 2°C la 8°C.
- Temperatura setată va fi confirmată după 5 secunde de clipire a indicatorului.

### 2.3 Setarea temperaturii camerei de congelare

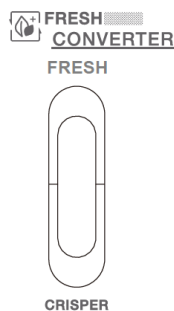
- În modul definit de utilizator, apăsarea de mai multe ori a butonului **FREEZER**
- temperaturile camerei de congelare pe care le puteți seta sunt afișate în ordine succesivă, de la -14°C la -22°C.
- Temperatura setată va fi confirmată după 5 secunde de clipire a indicatorului.

## 2.4 Recomandarea de setare a temperaturii

| Recomandare pentru setarea temperaturii |                                                                                   |                                                                                    |
|-----------------------------------------|-----------------------------------------------------------------------------------|------------------------------------------------------------------------------------|
| Temperatura aerului                     | Compartiment frigorific                                                           | Camera de congelare                                                                |
| <p>Vara</p> <p>Normal</p> <p>Iarna</p>  |  |  |



## 2.5 Controlul temperaturii în zona produselor proaspete

- Temperatura zonei proaspete poate fi reglată în funcție de tipul de alimente depozitate.
- Apăsăți butonul în sus, temperatura din zona proaspătă va scădea treptat.
- Atunci când butonul este plasat în poziția "CRISPER", zona poate fi utilizată ca zonă de depozitare pentru fructe și legume și menține umiditatea și temperatura corespunzătoare pentru acestea.
- Atunci când butonul este setat pe "FRESH", zona va fi potrivită pentru depozitarea pe termen scurt a peștelui și a altor alimente proaspete. Alimentele vor fi proaspete, dar nu congelate, ceea ce face ca această zonă să fie cea mai bună alegere pentru depozitarea alimentelor proaspete.
- Sfat: Atunci când selectați funcția "FRESH", se recomandă să setați temperatura frigiderului sub 4°C și o durată a ciclului de cel mult 3 zile pentru a menține cea mai bună proapețime a alimentelor.




## 2.6 Modul ECO

### Activați modul ECO:

- Apăsăți butonul  de mai multe ori. Când  (indicatorul modului ECO) se aprinde, este selectat modul ECO.
- După 5 secunde de clipire a indicatorului modului ECO, modul se va activa.
- Atunci când este activat modul ECO, temperaturile frigiderului și congelatorului sunt setate automat la 5°C și, respectiv, -18°C.
- În modul ECO, dacă încercați să reglați manual temperatura frigiderului sau a congelatorului, indicatorul modului ECO va clipi timp de 3 secunde. Butonul de setare a temperaturii frigiderului și congelatorului nu funcționează.



### Ieșiți din modul ECO:

## FRIGIDER COMBINAT CU CONGELATOR | Instrucțiuni de utilizare


- Faceți clic pe . Când indicatorul modului ECO se stinge, aparatul iese din modul ECO.

### 2.7 Modul VACANȚĂ

#### Activați modul VACANȚĂ:

- Apăsați butonul  de mai multe ori. Când  (indicatorul modului VACAȚIE) se aprinde, este selectat modul VACAȚIE.
- După 5 secunde de clipire a indicatorului modului VACANȚĂ, modul se va activa.
- Când este activat modul VACANȚĂ, temperatura frigiderului este setată automat la 17°C, iar temperatura congelatorului poate fi selectată.
- În modul ECO, dacă încercați să reglați manual temperatura frigiderului, indicatorul modului VACANȚĂ va clipi timp de 3 secunde. Butonul de reglare a temperaturii frigiderului nu funcționează.



#### Ieșiți din modul VACANȚĂ:

- Faceți clic pe . Când indicatorul modului VACATION se stinge, aparatul iese din acest mod.


### 2.8 Modul SUPER

Este recomandabil să setați modul SUPER cu 24 de ore înainte dacă trebuie congelate multe alimente deodată.

#### Activați modul SUPER:

- Apăsați butonul  de mai multe ori. Când  (indicatorul modului SUPER) se aprinde, este selectat modul SUPER.
- După 5 secunde de clipire a indicatorului modului SUPER, modul se va activa.
- Când este activat modul SUPER, temperatura frigiderului este setată automat la 17°C, temperatura congelatorului poate fi selectată.
- În modul SUPER, dacă încercați să reglați manual temperatura congelatorului, indicatorul modului SUPER va clipi timp de 3 secunde. Butonul de setare a temperaturii congelatorului nu funcționează.


#### Ieșiți din modul SUPER:

- Faceți clic pe . Când indicatorul modului SUPER se stinge, unitatea iese din acest mod.

### AVERTISMENT!!!

În modul SUPER (Super), unitatea va funcționa la sarcină mare. Nivelul de zgomot poate fi ușor mai mare decât în mod normal.

### 2.9 Modul definit de utilizator

- Apăsați butonul  până când toți indicatorii pentru modul ECO, modul VACATION și modul SUPER sunt stinși. Modul definit de utilizator este acum activat.
- În acest mod, utilizatorii pot regla manual temperatura frigiderului și a congelatorului.

### 2.10 Alarma de ușă deschisă

Dacă ușa frigiderului este lăsată deschisă timp de 60 de secunde, se va activa o alarmă de ușă deschisă.

# FRIGIDER COMBINAT CU CONGELATOR | Instrucțiuni de utilizare

## UTILIZARE ZILNICĂ

### Prima utilizare

#### Curățarea suprafețelor interne ale frigiderului

Înainte de a utiliza aparatul pentru prima dată, spălați pereții interiori și toate accesoriile interioare cu apă caldă și puțin detergent neutru pentru a îndepărta mirosul tipic de produs nou, apoi uscați bine.

**Important!** Nu utilizați detergenți sau pulberi abrazive, deoarece acestea vor deteriora finisajul pereților.

### Utilizare zilnică

Așezați diferitele produse alimentare în diferite compartimente din frigider, conform tabelului de mai jos.

| Compartimente ale frigiderului                        | Tipul de produse alimentare                                                                                                                                                                                                                                                                                                                                     |
|-------------------------------------------------------|-----------------------------------------------------------------------------------------------------------------------------------------------------------------------------------------------------------------------------------------------------------------------------------------------------------------------------------------------------------------|
| Uși și tăvi ale compartimentului frigorific           | <ul style="list-style-type: none"><li>Alimente cu conservanți naturali - gemuri, sucuri, băuturi, condimente.</li><li>Nu depozitați alimente perisabile.</li></ul>                                                                                                                                                                                              |
| Sertar pentru fructe și legume (sertar pentru salate) | <ul style="list-style-type: none"><li>Fructele, ierburile verzi și legumele trebuie așezate separat în sertar.</li><li>Nu depozitați bananele, ceapa, cartofii, usturoiul în frigider.</li></ul>                                                                                                                                                                |
| Raftul din mijloc al frigiderului                     | <ul style="list-style-type: none"><li>Produse lactate, ouă</li></ul>                                                                                                                                                                                                                                                                                            |
| Raftul superior al frigiderului                       | <ul style="list-style-type: none"><li>Alimente care nu trebuie gătite - alimente gata de consum, mezeluri, resturi de mâncare gătită.</li></ul>                                                                                                                                                                                                                 |
| Sertar(e) / raft pentru congelator                    | <ul style="list-style-type: none"><li>Alimente pentru depozitare pe termen lung.</li><li>Sertarul de jos este pentru carne crudă, carne de pasăre, pește.</li><li>Sertarul/scaunul din mijloc este pentru legumele congelate, cartofii albiți.</li><li>Sertarul/shelf de sus este pentru înghețată, fructe congelate, produse de patiserie congelate.</li></ul> |

### Congelarea produselor proaspete

- Compartimentul congelator este potrivit pentru congelarea produselor alimentare proaspete și pentru depozitarea produselor congelate sau supraînghețate pentru o perioadă lungă de timp.
- Așezați produsele proaspete care urmează să fie congelate în cel mai de jos compartiment.
- Cantitatea maximă de produse care poate fi congelată timp de 24 de ore este indicată pe eticheta din fabrică.
- Procesul de congelare durează 24 de ore: nu mai puneți alte produse la congelare în această perioadă.

### Depozitarea produselor alimentare congelate

Când porniți aparatul pentru prima dată sau după o perioadă îndelungată în care nu a funcționat. Lăsați aparatul să funcționeze timp de cel puțin 2 ore la cea mai înaltă setare înainte de a introduce produse în cameră.



## FRIGIDER COMBINAT CU CONGELATOR | Instrucțiuni de utilizare

**Important!** În cazul unei dezghețări accidentale, de exemplu dacă alimentarea cu energie electrică este oprită pentru o perioadă mai lungă de timp decât cea indicată în specificațiile tehnice, produsele alimentare dezghețate trebuie consumate rapid sau gătite imediat și apoi recongelate (după gătire).

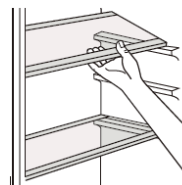
### Dezghețare

Produsele congelate sau supraînghețate pot fi decongelate în compartimentul frigorific sau la temperatura camerei înainte de utilizare, în funcție de timpul pe care îl aveți la dispoziție pentru această operațiune.

Produsele mici pot fi gătite chiar și congelate, direct din congelator. În acest caz, prepararea lor va dura mai mult timp.

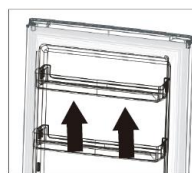
### Rafturi detașabile

Ghidajele rafturilor sunt amplasate de-a lungul laturilor frigiderului, astfel încât rafturile pot fi aranjate în modul dorit.



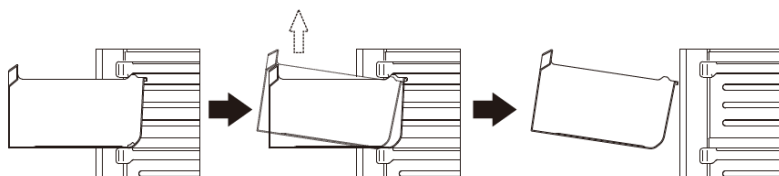
### Poziționarea rafturilor pe ușă

Suporturile ușilor pot fi îndepărtate pentru curățare. Pentru a le îndepărta, procedați astfel: trageți treptat raftul în direcția săgeților până când se eliberează, apoi curățați-le și repositionați-le la locul lor.



### Îndepărtarea sertarului inferior

1. Trageți sertarul inferior până la opritor.
2. Ridicați partea din față a sertarului.
3. Scoateți sertarul de jos.



## SFATURI UTILE

### Sfaturi pentru congelare

Pentru a obține cele mai bune rezultate din congelare, puteți găsi aici câteva sfaturi importante:

- cantitatea maximă de produse care poate fi congelată timp de 24 de ore este indicată pe eticheta din fabrică;
- procesul de congelare durează 24 de ore; în acest timp, nu trebuie să se introducă produse suplimentare pentru congelare;
- congelați numai produse alimentare de cea mai bună calitate, proaspete și bine spălate;
- Pregătiți produsele în porții mici pentru a le permite să se congeleze rapid și complet, astfel încât să puteți dezgheța apoi doar cantitatea de care aveți nevoie;
- înfășurați produsele în folie de aluminiu sau polietilenă și asigurați-vă că ambalajele sunt bine sigilate;

## FRIGIDER COMBINAT CU CONGELATOR | Instrucțiuni de utilizare

- nu permiteți ca produsele proaspete, necongelate, să atingă produse care sunt deja congelate, deoarece acest lucru va crește temperatura acestora din urmă;
- alimentele care nu sunt grase se păstrează mai bine și mai mult timp decât cele grase; sarea reduce durata de conservare a produselor;
- Gheața derivată din apă, dacă este consumată imediat după ce a fost scoasă din compartimentul de congelare, poate provoca arsuri de frig pe piele;
- Se recomandă să indicați data de congelare pe fiecare ambalaj al camerei, astfel încât să o puteți vedea atunci când îl scoateți din compartimentul de congelare;
- se recomandă indicarea datei de congelare pe fiecare ambalaj în parte, pentru a ține evidența perioadei de timp în care produsele au fost păstrate în congelator.

### **Sfaturi pentru depozitarea produselor congelate**

Pentru a profita la maximum de acest aparat, aveți nevoie de:

verificați dacă produsele alimentare congelate achiziționate sunt depozitate în mod corespunzător la comerciant;

Duceți alimentele congelate de la magazinul alimentar în congelator cât mai curând posibil;

nu deschideți frecvent ușa și nu o lăsați deschisă mai mult decât este absolut necesar; odată decongelate, produsele se strică rapid și nu pot fi recongelate. Nu depășiți termenul de valabilitate indicat pe ambalajul produsului.

### **Sfaturi pentru răcirea produselor alimentare proaspete**

Pentru a obține cele mai bune rezultate de la aparat:

- Nu depozitați în frigider alimente fierbinți sau lichide care se evaporă.
- Acoperiți cu un capac sau înfășurați produsele alimentare cu folie de aluminiu, mai ales dacă acestea au o aromă puternică.


### **Sfaturi pentru depozitarea în frigider**

Sfaturi utile:

- Produse crude (toate tipurile): împachetați-le în pungi de polietilenă și așezați-le pe rafturile de sticlă de deasupra sertarului pentru legume.
- Din motive de siguranță, depozitați produsele doar pentru una sau cel mult două zile.
- Mâncăruri gătite, mâncăruri reci etc. ... trebuie să fie acoperite și pot fi așezate pe orice raft.
- Fructe și legume: acestea trebuie spălate bine și așezate în sertarul special.
- Unt și brânză: acestea trebuie plasate în cutii speciale etanșe sau învelite în folie de aluminiu sau pungi de polietilenă pentru a le proteja cât mai bine de aer.
- Sticle de lapte: acestea trebuie să fie acoperite și depozitate pe raftul de lângă ușă.
- Bananele, cartofii, ceapa și usturoiul, dacă nu sunt ambalate, nu trebuie păstrate în frigider.

### **Curățare**

Suprafețele interioare ale aparatului, inclusiv accesoriile, trebuie spălate în mod regulat.

 **Atenție!** Aparatul nu trebuie să fie conectat la rețeaua electrică în timpul curățării. Risc de electrocutare! Înainte de a proceda la curățarea aparatului, opriți-l și scoateți ștecherul de la priză sau deconectați întrerupătorul de circuit sau siguranța activată. Nu curățați niciodată aparatul cu un aparat de curățat cu aburi. Umiditatea se poate depune pe componentele electronice și va crea un pericol de șoc! Aburii fierbinți pot deteriora piesele din plastic. Aparatul trebuie să fie uscat înainte de a fi reconectat la sursa de alimentare.

## FRIGIDER COMBINAT CU CONGELATOR | Instrucțiuni de utilizare

**Important!** Uleiurile esențiale și solvenții organici pot ataca piesele din plastic, de exemplu, suc de lămâie sau de coajă de portocală, acidul butiric, detergenții care conțin acid acetic.

- Nu permiteți ca astfel de substanțe să intre în contact cu părți ale aparatului.
- Nu utilizați detergenți abrazivi.
- Scoateți alimentele din congelator. Păstrați-o într-un loc răcoros, bine acoperită.
- Oprii aparatul și scoateți fișa de la priză de perete sau deconectați întrerupătorul sau siguranța activată.
- Curățați aparatul și accesoriile interioare cu o cârpă și apă caldă. După curățare, ștergeți cu apă proaspătă și uscați bine.
- Când totul este uscat, puteți porni aparatul.

### Schimbarea becului

Lampa internă este un bec cu LED. Dacă este necesar să fie înlocuit, contactați un electrician calificat.

### Depanare



**Atenție!** Înainte de a efectua orice operațiune de depanare, oprii alimentarea. Numai un electrician calificat sau o persoană competentă poate repara aparatul pentru a corecta probleme care nu sunt enumerate în aceste instrucțiuni.

**Important!** În timpul funcționării normale, frigiderul va emite sunete/zgomote (datorate compresorului și circulației agentului frigorific).

| Probleme                                            | Cauza posibilă                                                                                        | Soluție                                                                                                                                                                                                                                          |
|-----------------------------------------------------|-------------------------------------------------------------------------------------------------------|--------------------------------------------------------------------------------------------------------------------------------------------------------------------------------------------------------------------------------------------------|
| Aparatul nu funcționează                            | Butonul de reglare a temperaturii este rotit la COLDEST.                                              | Rotiți butonul la o altă setare.                                                                                                                                                                                                                 |
|                                                     | Ștecherul cablului de alimentare nu este conectat deloc la o priză sau nu este conectat corespunzător | Conectați puțul de conectare.                                                                                                                                                                                                                    |
|                                                     | Siguranța este arsă sau deteriorată.                                                                  | Verificați siguranța, înlocuiți-o dacă este necesar.                                                                                                                                                                                             |
|                                                     | Contactul este deteriorat.                                                                            | Defecțiunile din rețea trebuie reparate de un electrician.                                                                                                                                                                                       |
| Aparatul îngheață sau se răcește prea mult          | Temperatura setată este prea scăzută sau aparatul funcționează pe setarea COLDEST.                    | Treceți temporar termostatul la o temperatură mai ridicată.                                                                                                                                                                                      |
| Produsele alimentare nu sunt suficient de congelate | Temperatura nu este setată corect.                                                                    | Căutați în secțiunea "Setarea temperaturii".                                                                                                                                                                                                     |
|                                                     | Ușa a fost deschisă de mult timp.                                                                     | Deschideți ușa atât timp cât este necesar.                                                                                                                                                                                                       |
|                                                     | În ultimele 24 de ore, în unitate a fost introdusă o cantitate mare de alimente fierbinți.            | Treceți temporar termostatul la o temperatură mai scăzută.                                                                                                                                                                                       |
|                                                     | Aparatul este amplasat în apropierea unei surse de căldură.                                           | Consultați secțiunea privind alegerea locului de instalare.                                                                                                                                                                                      |
| S-a acumulat multă gheață pe garnitura ușii.        | Etanșarea ușii nu o poate etanșa bine.                                                                | Încălziți ușor părțile care prezintă scurgeri ale garniturii de etanșare a ușii cu un uscător de păr (cu un jet de aer rece). În același timp, modelați cu mâna garnitura de etanșare a ușii încălzită, astfel încât să stea corect la locul ei. |
| Zgomote neobișnuite                                 | Unitatea nu este la nivel.                                                                            | Reglați picioarele.                                                                                                                                                                                                                              |
|                                                     | Aparatul atinge peretele sau alte obiecte.                                                            | Îndepărtați ușor unitatea.                                                                                                                                                                                                                       |

## FRIGIDER COMBINAT CU CONGELATOR | Instrucțiuni de utilizare

|                                    |                                                                                                        |                                                                                                              |
|------------------------------------|--------------------------------------------------------------------------------------------------------|--------------------------------------------------------------------------------------------------------------|
|                                    | O componentă, cum ar fi o țevă din spatele aparatului, atinge o altă parte a aparatului sau un perete. | Dacă este necesar, îndoiți ușor componenta pentru a o scoate din loc, astfel încât să se deplaseze din drum. |
| Apă pe podea                       | Ieșirea de apă este blocată.                                                                           | Consultați secțiunea "Curățarea și întreținerea".                                                            |
| Panourile laterale sunt fierbinți. | Acest lucru este normal. Piese de schimb de căldură se află pe partea laterală.                        | Purtați mănuși atunci când este necesar să atingeți aparatul din lateral.                                    |

Dacă problema re apare, contactați un centru de service.

Aceste informații sunt necesare pentru a vă ajuta rapid și corect. Înregistrați aici informațiile necesare, consultați plăcuța de identificare.